

從台灣歷史看土地權利 流變在審判中

土城普安堂 李榮台 107.12.08

土城媽祖田普安堂 歷史與土地

普安堂宗教慘案



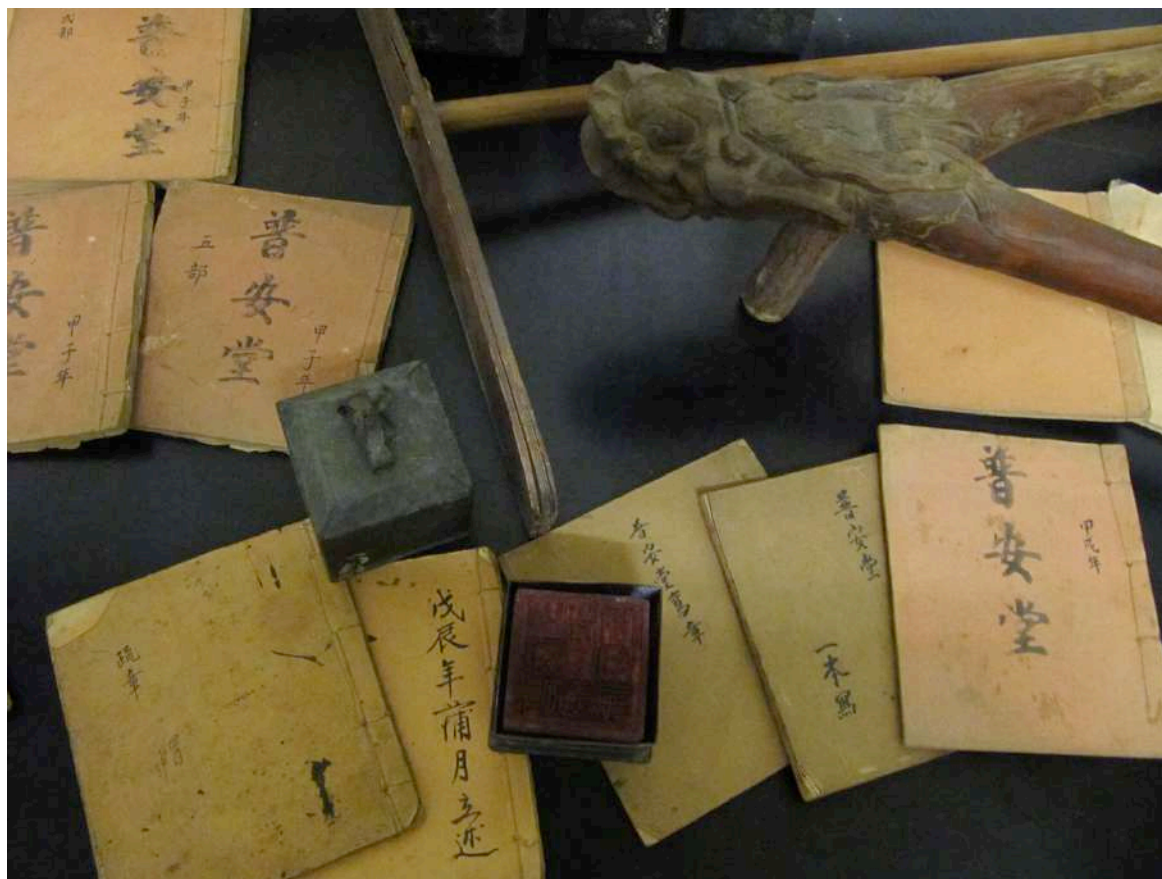
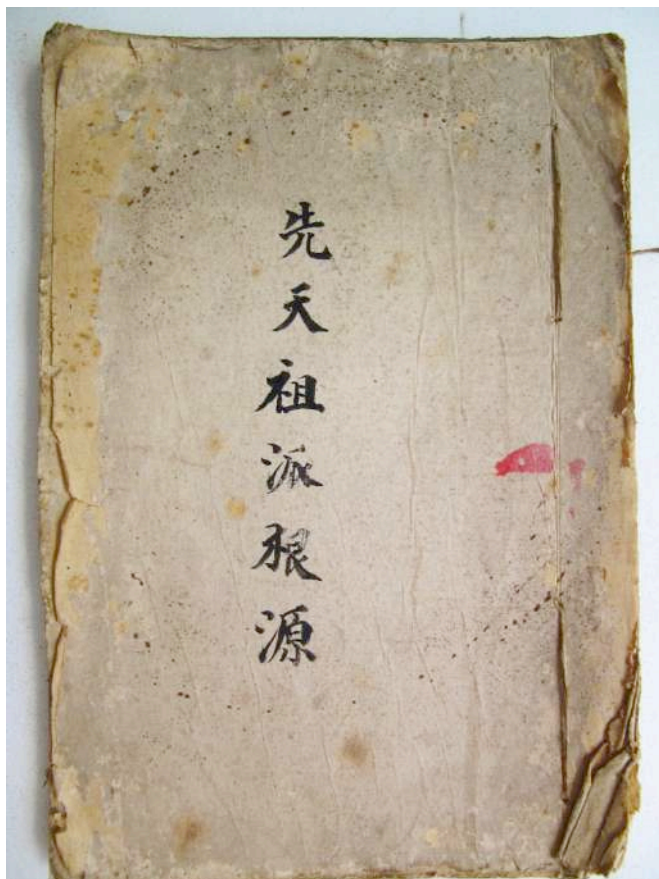
地藏寶殿承傳觀音堂文物



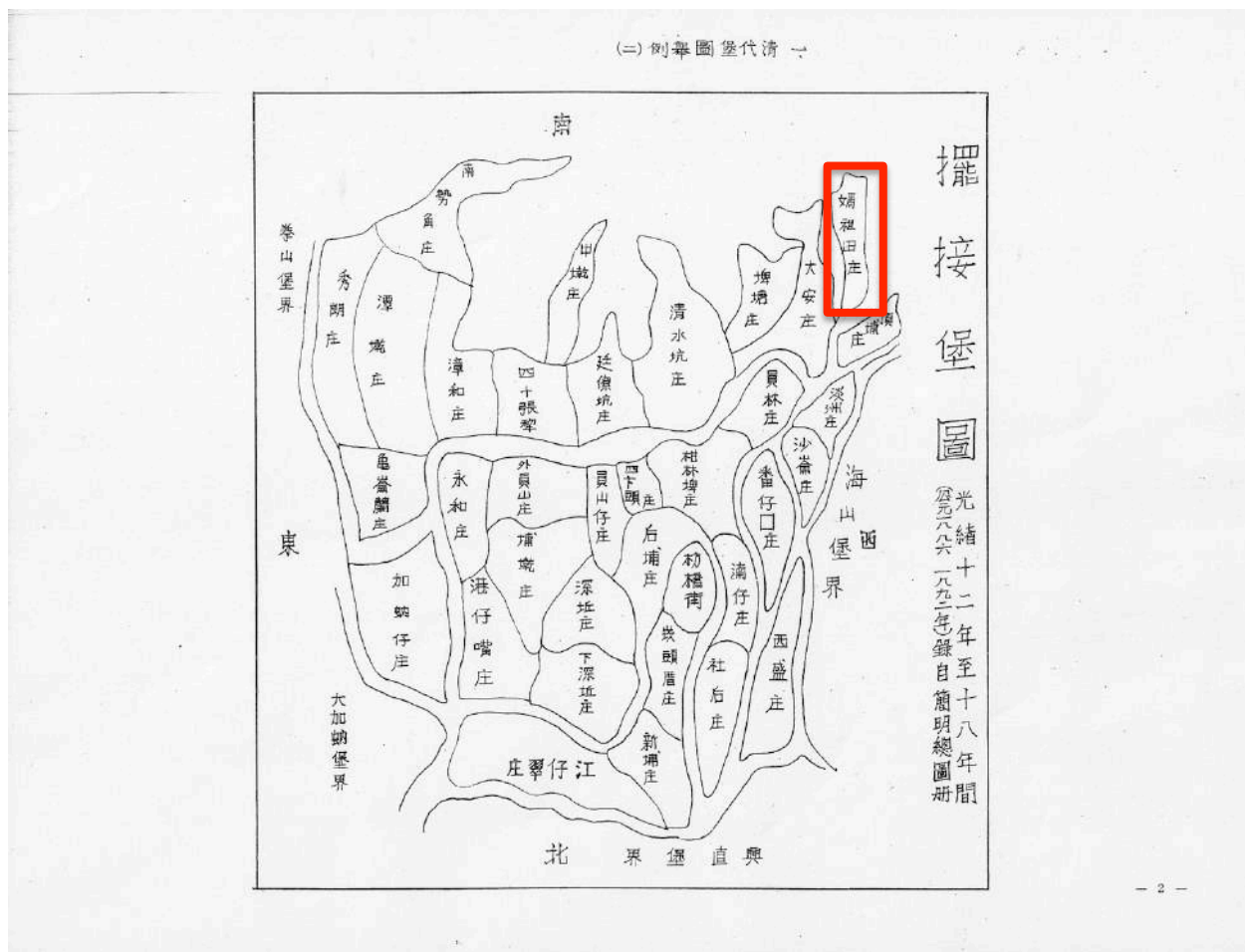
昭和四年第一任堂主和齋友合照



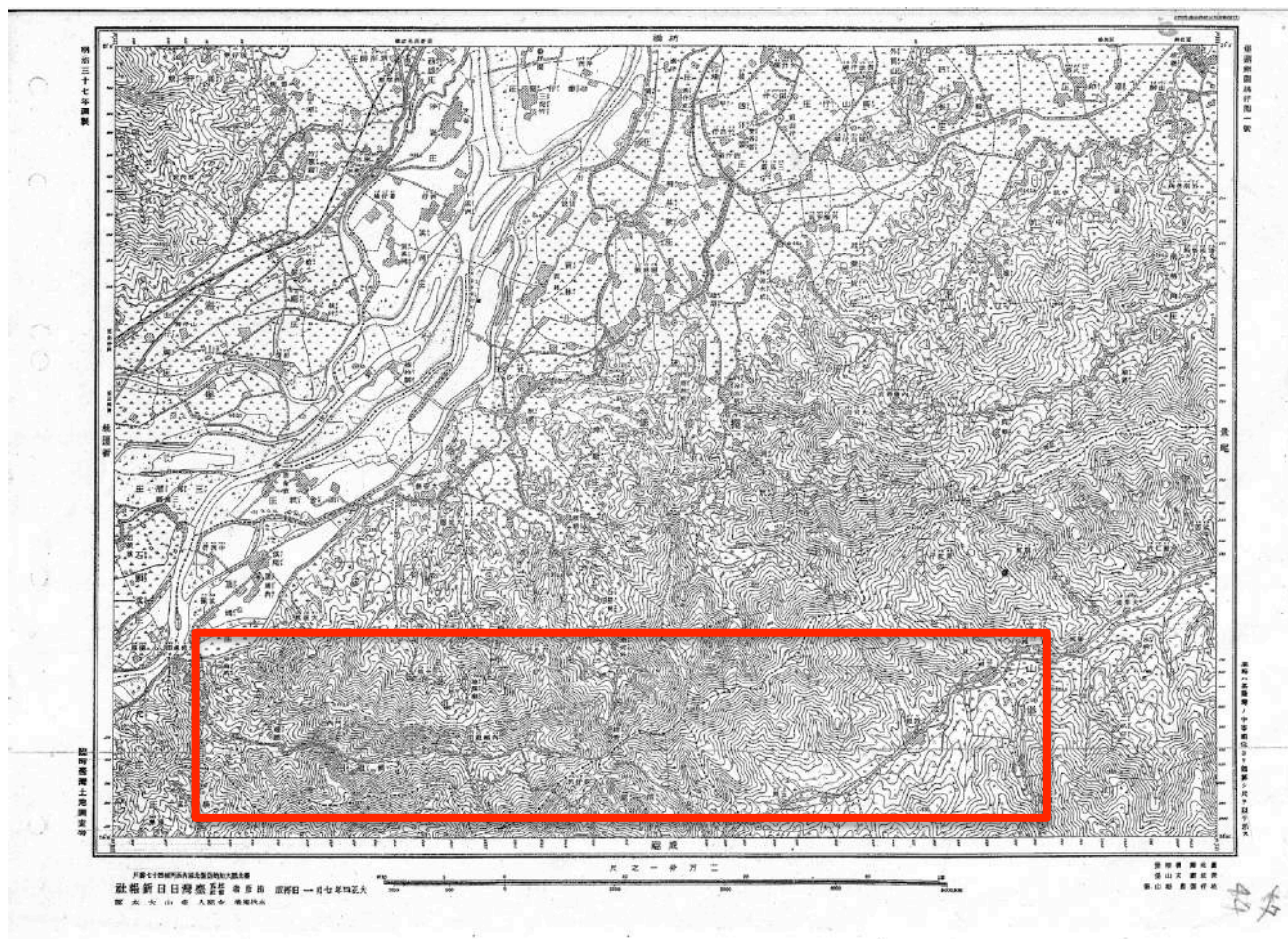
新北最後的台灣齋教先天派和鸞堂文化



清朝擺街堡圖



日治時期明治37年台灣堡圖



清朝外媽祖田居民祖譜

公順治戊子年七月廿二日丑時別世

皇清顯考曾公媽氏二位神主

楊十月乃十日吉時別世

皇清顯考曾公 生於康熙庚子年四月廿日吉時別世

卒於乾隆三十五年正月廿日吉時別世

生於乾隆

皇清顯考

卒於乾隆丁未年正月十七日別世

公生於乾隆庚戌年五月廿日酉時生

卒於乾隆三十五年二月廿四日午時別世

皇清顯考知水曾公媽氏

生於乾隆年三月十九日酉時生

卒於嘉慶年己卯年正月廿日別世

趙連興旺

外媽祖田曾公媽生時日月

百子傳世

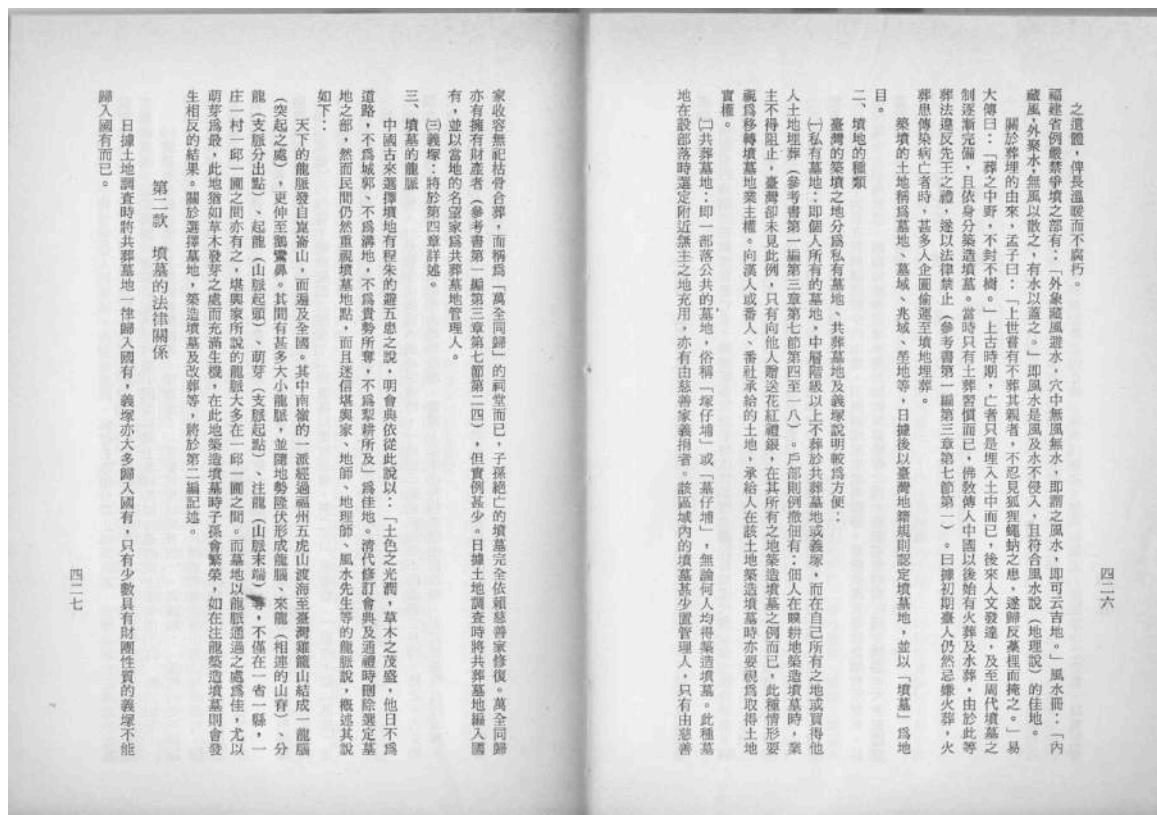
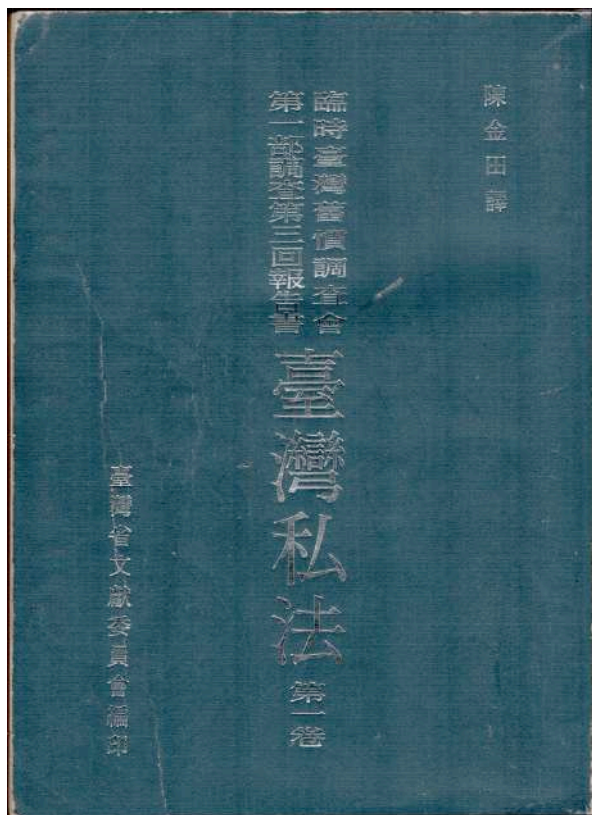
清朝周氏原壘戶墳墓



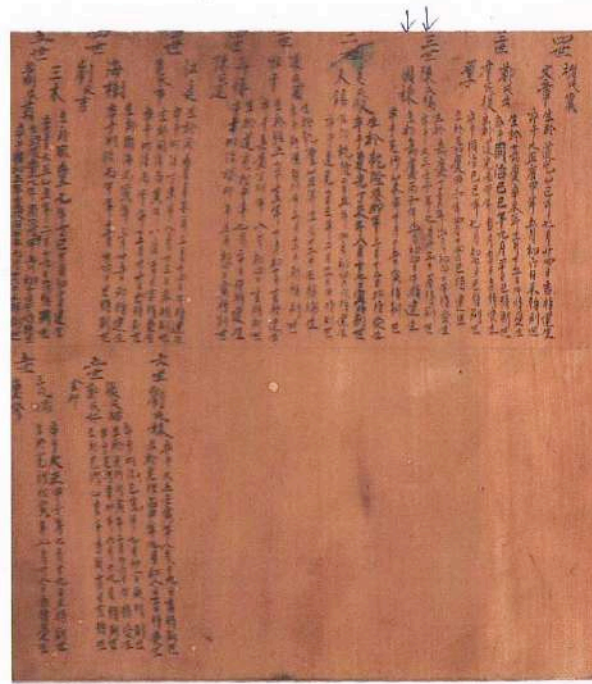
媽祖田大尖山下周氏骨罈



台灣私法紀載墳墓和所有權



普安堂保留的木牌和墓碑



普安堂土地捐獻人周氏祖先墳墓

日治大正一年建立，至今仍在普安堂界址之內 106 地號土地之上

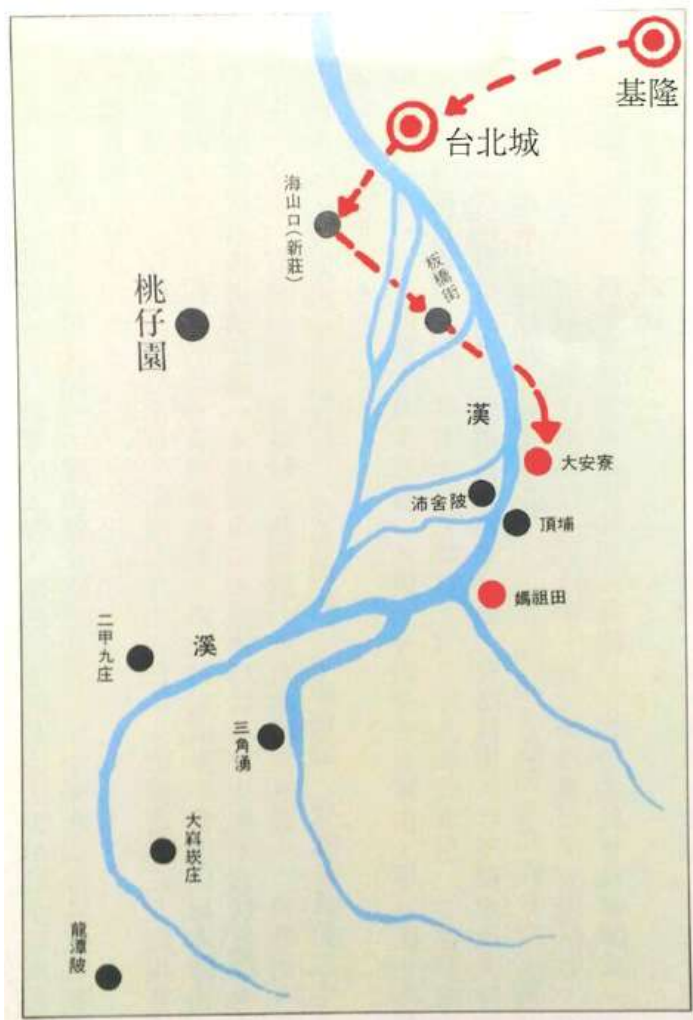
周氏家族木牌明白顯示 周國棟和陳樣 夫婦

日治時期陳樣和周國棟戶籍謄本

[illegible][illegible]

土城大安寮抗日事件示意圖

日軍南進圖



第11章 抗日事蹟

182

大安寮（今大安村、永寧村）的地理位置圖



新莊慈祐宮特刊紀錄



乾隆十八年建廟

土城大安圳橋 & 大安圳圳頭



清朝林成祖於乾隆十七年接續開墾

日治時前慈祐宮寺廟台帳

087112

出考トシ公ヲ請ヒテ禪ヒ以テ其ノ意ヲ安メ

猶出產之際、ハ台濟の產陰女ニ其ノ傍ニ抱テ外者ニ

司公 請ニ事ヲ本神 祀 符ヲ 齎スニム 如此 員テ

數時間艱辛之苦ヲ見ルカ又ハ死セシムルヲ

也頭夫人一婦人出產之時死亡之時血池三々々々苦

アリ故ニ堅韌者ニ池頭丈人宛状ヲ作り道士ヲ招キテ

新稿に其ノ國典ヲ述ルニ其ノ若クハ助ケルハナ

得財產
池頭主人
池牛助分

Figure 1. The effect of the concentration of the inhibitor on the rate of polymerization of α -methylstyrene in the presence of SnCl_4 at 25°C . The concentration of α -methylstyrene was 1.0 mol/L, and the concentration of SnCl_4 was 0.005 mol/L. The concentration of the inhibitor was 0.0001 mol/L (○), 0.0002 mol/L (□), 0.0005 mol/L (△), 0.001 mol/L (◇), 0.002 mol/L (×), 0.005 mol/L (●), 0.01 mol/L (○), 0.02 mol/L (◇), 0.05 mol/L (×), 0.1 mol/L (●), 0.2 mol/L (○), 0.5 mol/L (◇), 1.0 mol/L (×), 2.0 mol/L (●), 5.0 mol/L (○), 10.0 mol/L (◇), 20.0 mol/L (×), 50.0 mol/L (●), 100.0 mol/L (○), 200.0 mol/L (◇), 500.0 mol/L (×), 1000.0 mol/L (●).

六念在客一不馬自客

二慈祐宮
一木塘祖宮

所在地：興直堡新法士不新莊街區長汶場陸

大上堅色 千聖順同耳 境主公 土地公

親音佛祖、達摩、汪生娘、仙才主女、才罷、

1970-1971, 1971-1972, 1972-1973, 1973-1974, 1974-1975, 1975-1976, 1976-1977, 1977-1978, 1978-1979, 1979-1980, 1980-1981, 1981-1982, 1982-1983, 1983-1984, 1984-1985, 1985-1986, 1986-1987, 1987-1988, 1988-1989, 1989-1990, 1990-1991, 1991-1992, 1992-1993, 1993-1994, 1994-1995, 1995-1996, 1996-1997, 1997-1998, 1998-1999, 1999-2000, 2000-2001, 2001-2002, 2002-2003, 2003-2004, 2004-2005, 2005-2006, 2006-2007, 2007-2008, 2008-2009, 2009-2010, 2010-2011, 2011-2012, 2012-2013, 2013-2014, 2014-2015, 2015-2016, 2016-2017, 2017-2018, 2018-2019, 2019-2020, 2020-2021, 2021-2022, 2022-2023, 2023-2024, 2024-2025, 2025-2026, 2026-2027, 2027-2028, 2028-2029, 2029-2030, 2030-2031, 2031-2032, 2032-2033, 2033-2034, 2034-2035, 2035-2036, 2036-2037, 2037-2038, 2038-2039, 2039-2040, 2040-2041, 2041-2042, 2042-2043, 2043-2044, 2044-2045, 2045-2046, 2046-2047, 2047-2048, 2048-2049, 2049-2050, 2050-2051, 2051-2052, 2052-2053, 2053-2054, 2054-2055, 2055-2056, 2056-2057, 2057-2058, 2058-2059, 2059-2060, 2060-2061, 2061-2062, 2062-2063, 2063-2064, 2064-2065, 2065-2066, 2066-2067, 2067-2068, 2068-2069, 2069-2070, 2070-2071, 2071-2072, 2072-2073, 2073-2074, 2074-2075, 2075-2076, 2076-2077, 2077-2078, 2078-2079, 2079-2080, 2080-2081, 2081-2082, 2082-2083, 2083-2084, 2084-2085, 2085-2086, 2086-2087, 2087-2088, 2088-2089, 2089-2090, 2090-2091, 2091-2092, 2092-2093, 2093-2094, 2094-2095, 2095-2096, 2096-2097, 2097-2098, 2098-2099, 2099-2100, 2100-2101, 2101-2102, 2102-2103, 2103-2104, 2104-2105, 2105-2106, 2106-2107, 2107-2108, 2108-2109, 2109-2110, 2110-2111, 2111-2112, 2112-2113, 2113-2114, 2114-2115, 2115-2116, 2116-2117, 2117-2118, 2118-2119, 2119-2120, 2120-2121, 2121-2122, 2122-2123, 2123-2124, 2124-2125, 2125-2126, 2126-2127, 2127-2128, 2128-2129, 2129-2130, 2130-2131, 2131-2132, 2132-2133, 2133-2134, 2134-2135, 2135-2136, 2136-2137, 2137-2138, 2138-2139, 2139-2140, 2140-2141, 2141-2142, 2142-2143, 2143-2144, 2144-2145, 2145-2146, 2146-2147, 2147-2148, 2148-2149, 2149-2150, 2150-2151, 2151-2152, 2152-2153, 2153-2154, 2154-2155, 2155-2156, 2156-2157, 2157-2158, 2158-2159, 2159-2160, 2160-2161, 2161-2162, 2162-2163, 2163-2164, 2164-2165, 2165-2166, 2166-2167, 2167-2168, 2168-2169, 2169-2170, 2170-2171, 2171-2172, 2172-2173, 2173-2174, 2174-2175, 2175-2176, 2176-2177, 2177-2178, 2178-2179, 2179-2180, 2180-2181, 2181-2182, 2182-2183, 2183-2184, 2184-2185, 2185-2186, 2186-2187, 2187-2188, 2188-2189, 2189-2190, 2190-2191, 2191-2192, 2192-2193, 2193-2194, 2194-2195, 2195-2196, 2196-2197, 2197-2198, 2198-2199, 2199-2200, 2200-2201, 2201-2202, 2202-2203, 2203-2204, 2204-2205, 2205-2206, 2206-2207, 2207-2208, 2208-2209, 2209-2210, 2210-2211, 2211-2212, 2212-2213, 2213-2214, 2214-2215, 2215-2216, 2216-2217, 2217-2218, 2218-2219, 2219-2220, 2220-2221, 2221-2222, 2222-2223, 2223-2224, 2224-2225, 2225-2226, 2226-2227, 2227-2228, 2228-2229, 2229-2230, 2230-2231, 2231-2232, 2232-2233, 2233-2234, 2234-2235, 2235-2236, 2236-2237, 2237-2238, 2238-2239, 2239-2240, 2240-2241, 2241-2242, 2242-2243, 2243-2244, 2244-2245, 2245-2246, 2246-2247, 2247-2248, 2248-2249, 2249-2250, 2250-2251, 2251-2252, 2252-2253, 2253-2254, 2254-2255, 2255-2256, 2256-2257, 2257-2258, 2258-2259, 2259-2260, 2260-2261, 2261-2262, 2262-2263, 2263-2264, 2264-2265, 2265-2266, 2266-2267, 2267-2268, 2268-2269, 2269-2270, 2270-2271, 2271-2272, 2272-2273, 2273-2274, 2274-2275, 2275-2276, 2276-2277, 2277-2278, 2278-2279, 2279-2280, 2280-2281, 2281-2282, 2282-2283, 2283-2284, 2284-2285, 2285-2286, 2286-2287, 2287-2288, 2288-2289, 2289-2290, 2290-2291, 2291-2292, 2292-2293, 2293-2294, 2294-2295, 2295-2296, 2296-2297, 2297-2298, 2298-2299, 2299-2300, 2300-2301, 2301-2302, 2302-2303, 2303-2304, 2304-2305, 2305-2306, 2306-2307, 2307-2308, 2308-2309, 2309-2310, 2310-2311, 2311-2312, 2312-2313, 2313-2314, 2314-2315, 2315-2316, 2316-2317, 2317-2318, 2318-2319, 2319-2320, 2320-2321, 2321-2322, 2322-2323, 2323-2324, 2324-2325, 2325-2326, 2326-2327, 2327-2328, 2328-2329, 2329-2330, 2330-2331, 2331-2332, 2332-2333, 2333-2334, 2334-2335, 2335-2336, 2336-2337, 2337-2338, 2338-2339, 2339-2340, 2340-2341, 2341-2342, 23

100

辛巳

卷之二十一

乾隆十年

乾隆四十年壬戌
檢校王夢應

嘉及紳士趙宜捷等熱誠所望

家計金五千八百五十圓 月修繕金一圓三十金

後嘉慶十年能外衆李豐熟二萬葉一版

利己ヲ圖シ新庄縣亟魯汝霖堯企勇金七千

二百五圖 辰之修鑑之而制金屋了以テ其右傾ニ

文昌廟之建築也。現身區長侯瑞三竟夢。猶十二年。

後周時上書時習法規
董李陳紹容并

唱道三才人主一介凡石五十四次修善果(姐)

上三國志卷之二十一 其後者

大耳上目上皇太子者天

子黃至方地黃三真作

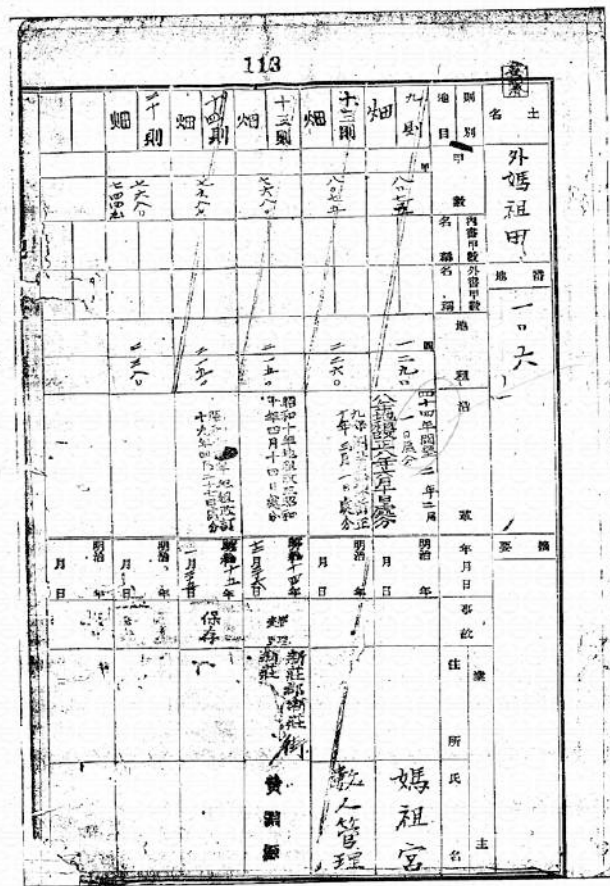
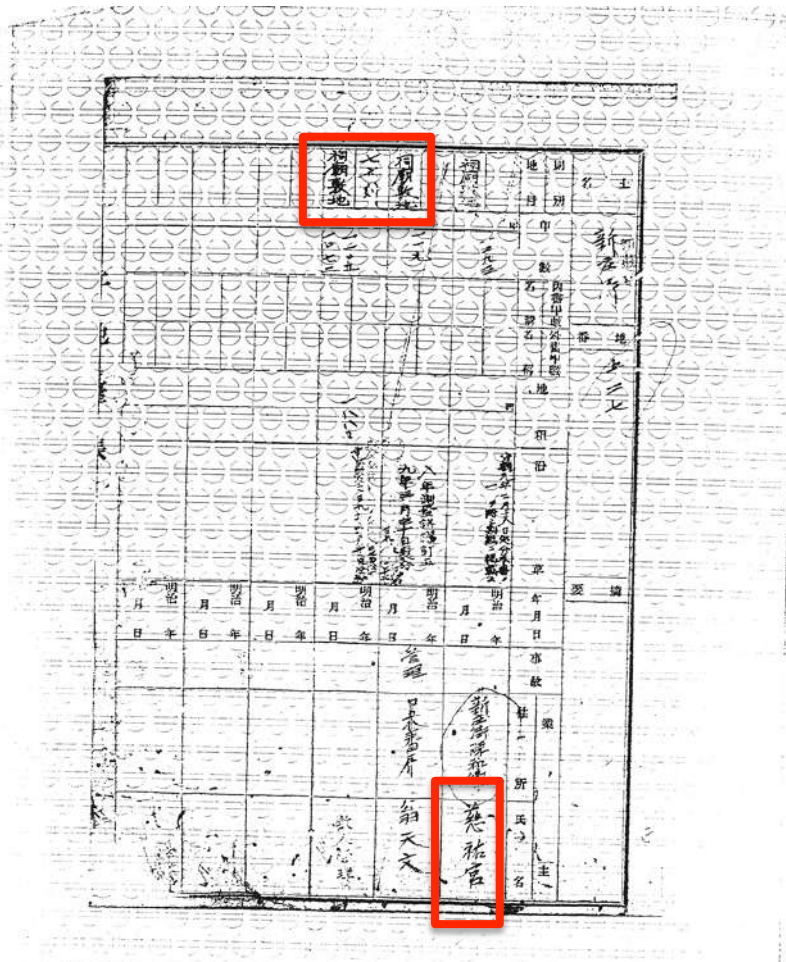
[illegible]

慈祐宮和媽祖田 的土地關係

日治時期土地台帳載明祠廟敷地

[illegible]

慈祐宮寺廟在新莊527地號



台灣私法記載業主和土地所有權

招民耕種之無主荒田，官給印票，永為己業，雍正九年的諭旨有「開墾無力者，官給牛具。起耕後給與執照，永為世業」，及乾隆六年之諭旨有「陝西無主荒地，官為招墾，給照為業」等，上列皆認定一定的土地的權利人為業主，而且發給印票或執照保護其權利。

臺灣有大租戶及小租戶兩業主並存的土地，猶如一地認定兩業主，但大租戶是律例所稱的真正業主，小租戶是佃人。後來小租戶取得土地實權，因而亦稱為業主。此種情形是基於沿革上的特例，並非法律認定一地有兩業主，業主之間後者成為地主，前者為地主之佃戶。

總之，「業主」是律例稱對一定的土地有最大實權之人的術語，而典賣土地等皆是處分業主權。又地租原則上由有業主資格之人負擔，因而業主權外所有權，並成為清代不動產法的中樞。日據後亦採用從來的業主觀念，以對土地有最大實權之人為業主，其權利為業主權（明治三十一年律令第一四號土地調查規則）。

第二項 業主權的意義

業主權是對土地的最大私權，而「業主」之名始於清代。中國古來的法律有土地屬於君子，臣民只是掌管耕作其土地的觀念，即所謂王土觀念。此觀念是緣於尚古思想，而不明示於成文法典，如詩經的「溥天之下莫非王土，率土之濱莫非王臣」，孟子的「耕於王之野」等，成為典型信條。封建法不分公法與私法，將領土主權與私法上的所有權混同的主旨固然基於王土觀念，但以土地為公有而禁止人民私有，天子亦不占為己有而代替人民總攝支配的主旨亦基於此觀念。文獻通考曰：「古之帝王未嘗以天下為己有……三代而上，天下非天子之所得私也。而諸侯、公卿及大夫受封土地於天子，並將該土地給與人民耕作，其間未嘗以土地為私產，井田法即根據此主旨制定者。後來土地實權雖然歸於人民，但人民仍以井田法為永保均富的良策。

井田法創於唐虞時期，夏商時期亦襲用，及至周代始完備。文獻有：

朱子集註曰：夏時一夫受田五十畝，而每夫計其五畝之入以為貢。商人始為井田之制，以六百三十畝之地畫為九區，區七十畝中為公田，其外八家各授一區。但借其力，以助耕公田，而不復稅其私田。

周時一夫授田百畝，鄉遂用實法。十夫有溝，都鄙用助法。八家同井，耕則通力而作，收則計畝而分，故謂之徹，其實皆什一也。實法固以十分之一為常數，惟助法乃是九一。而商制不可考，周制則公田百畝中以二十畝為廩舍，一夫所耕公田實計十畝，通私田百畝為十分一，取其一，蓋又輕於什一矣。竊料，商制亦當似此，而以十四畝為廩舍，一夫實耕公田七畝，是亦什一也（文獻通考）。

當時有國者，授其民以百畝之田，壯而界，老而歸（馬氏文獻通考）。

吳氏曰：井田受之於公，毋得鬻賣（同上）。

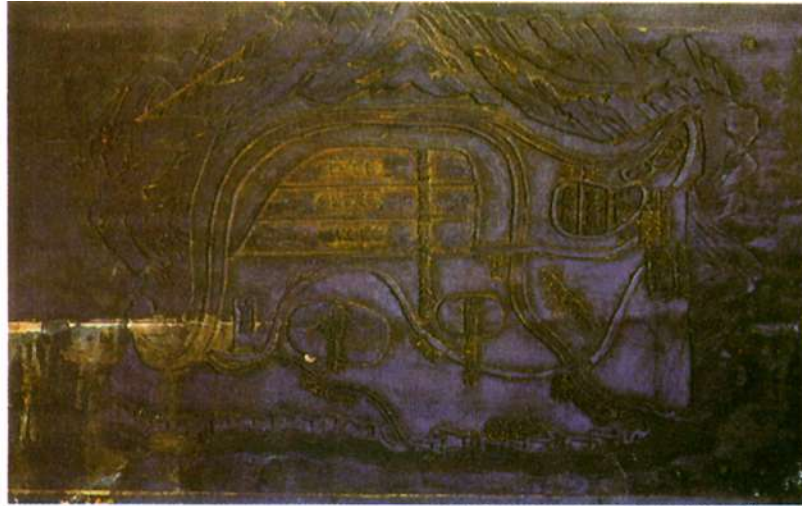
年二十受田，六十歸田（西漢食貨志）。

即將一定的土地分為九區，以中央的一區為公田，以一部分公田為廩舍地，外圍的八區為私田。公田由八家共同耕作，收成充為貢賦，其比率各代均在九分之一至十一分之一之間。與公田對稱的私田並非私有而不得處分，經過一定期間後要交還官府。由於此法要將土地公平分配，時常遷授，且要施設溝洫，因而只能在封建時期實施而已。

馬氏文獻通考曰：

井田未易也。同制凡授田，不易之地家百畝，一易之地二百畝，再易之地三百畝，則田土之肥瘠，所當周知也。上地家七人，中地家六人，下地家五人，則民口之衆寡，所當周知也。上農夫食九人，其次食八人，其次食七人，則其民務農之勤怠，又所當周知也。農民每戶授田百畝，其家養男為餘夫，年十六則別受二十五畝。土王商受田五十口乃當農夫一人，每口受二十畝，則其民之或長或少，或為士或為商或為工，又所當周知也。為人上者，必能備知閭里之利病，詳悉如此，然後授受之際可以無弊。

清朝慈祐宮祀田木匾



▲乾隆五十五年的媽祖田匾。《慈祐宮調查研究與修護》



▲道光十一年媽祖田匾。《慈祐宮調查研究與修護》

清朝兩方木匾記載祀田面積十甲

八六、碑名：慈祐宮祀田牌記

附和田老樹子標一頁

分家版，給過招婿禮金。至辛丑年，曾路路招婿一場，每
本年，理應招婿陸續添以增租和把等事，東新莊主周鼎昌娶吳州田中
前嫁陳錦內至并址，認明親屬田段，嗣公清莊一歸陳其結地三白畝拾石。經司主周祥時分家清楚，動身繼承久。
在連興其結地三白畝拾石。經司主周祥時分家清楚，動身繼承久。
乾隆庚辰年歲在癸巳歲月，新莊吳氏宮堂奉祀。
族長最次子孫任月日，原居吳姓墳上。
謝源福、杜孝齡陸續、郭文英、游廷奎、張立勳、劉仁傑、長盛
族、李元全立。

年代：光緒五十五年八月（西元一八九〇年）
地址：臺北縣新莊市新莊路二九七號 邢柏宏
位置：座落，未立
材質：木質
形式：原牌匾額，圖文並列，橫無法探拓與拍照
尺寸：縱94公分 橫26公分

八七、碑名：慈祐宮祀業示諭牌記

銅文：慈祐宮紀業示諭匾記

原乾隆戊戌年李武侯、李維芝將九宮林田泰山灌願元獻爲新莊街慈祐宮祀典，呈明前司主、詳明前憲成，給諭松

形式：原牌無題，圖文並列，借無法探拓與拍照
尺寸：縱94公分 橫29公分

林文睿監修
何培夫主編

06-2345209

臺灣地區現存碑碣圖誌

補遺篇

國立中央圖書館臺灣分館 編印

日治時期土地台帳紀錄祀田地號

本查詢資料僅供公務使用。列印人員：廖玉初

[illegible]

土地段	現地號	舊地號	地目	種地實	面積	該管官登記日期	登記名稱	備註
頂新段	495	頂埔段溪頭小段	火田	0099-0000	19公畝59公釐	1946/7/31	媽祖宮	約30.195甲
	511	頂埔段溪頭小段	田	0099-0001		1961/3/10	媽祖宮	
	496	頂埔段溪頭小段	火田	0096-0000	77公畝1公釐	1946/7/31	黃香葉回捐	約30.793甲
	512	頂埔段溪頭小段	田	0096-0001		1946/7/31	從媽祖宮放領	
	510	頂埔段溪頭小段	田	0096-0004		1961/3/10	媽祖宮	
	540	頂埔段溪頭小段	住宅	0096-0005		1961/3/10	媽祖宮	
		頂埔段溪頭小段	田	0101-0001	6.031甲	1908/4/24	公業媽祖宮	至大正九年始登記完成
	500	頂埔段溪頭小段	田	0101-0004		X08-4/24		
	499	頂埔段溪頭小段	田	0101-0005		X08-4/24		
	503	頂埔段溪頭小段	田	0101-0006		X08-4/24		
	505	頂埔段溪頭小段	田	0101-0002		X08-4/24		
	595	頂埔段溪頭小段	田	0101-0009		X08-4/24		
	588	頂埔段溪頭小段	田	0101-0010		X08-4/24		
	589	頂埔段溪頭小段	田	0101-0007		X08-4/24		
	590	頂埔段溪頭小段	田	0101-0008		X08-4/24		
	567	頂埔段溪頭小段	住宅	0101-0015		X08-4/24		
	568	頂埔段溪頭小段	住宅	0101-0016		X08-4/24		
	569	頂埔段溪頭小段	住宅	0101-0017		X08-4/24		
	570	頂埔段溪頭小段	住宅	0101-0018		X08-4/24		
	571	頂埔段溪頭小段	住宅	0101-0014		X08-4/24		
	576	頂埔段溪頭小段	住宅	0101-0000		X08-4/24		
	578	頂埔段溪頭小段	住宅	0101-0023		X08-4/24		
	579	頂埔段溪頭小段	住宅	0101-0022		X08-4/24		
	581	頂埔段溪頭小段	住宅	0101-0020		X08-4/24		
	608	頂埔段溪頭小段	田	0101-0025		X08-4/24		
	604	頂埔段溪頭小段	田	0101-0026		X08-4/24		
	583	頂埔段溪頭小段	住宅	0101-0027		X08-4/24		
	585	頂埔段溪頭小段	田	0101-0011		X08-4/24		
	507	頂埔段溪頭小段	田	0101-0000	4.884甲	X08-4/24	公業媽祖宮	至大正九年始登記完成
	506	頂埔段溪頭小段	田	0102-0001		X08-4/24		
	552	頂埔段溪頭小段	田	0102-0002		X08-4/24		
	549	頂埔段溪頭小段	田	0102-0005		X08-4/24		
	550	頂埔段溪頭小段	田	0102-0006		X08-4/24		

光復後媽祖田祀田十甲現況



清朝咸豐年間十三結首開墾單

清朝道光年間四結首開墾單

全立約字 慈祐宮紳衿街著總董領之住僧監首 王連周清榕等緣新庄街慈祐宮原有擺接
大圳頭起田段山場一處四至界限載在墾詞圖於南 但石門之內一帶尚屬未墾土山場開墾日漸
因此處山林得以連連開闢受是公全酌議仍購回結人自備限內開山來耕長遠不拘年限每年酌納香
燈銀壹拾陸員正十月交清至山場開闢幾年之後相交 務可以墾田通家再議或應幾年相議租息必得
公平原歸回結人等墾耕要除四結人等不敷承受外別購成田之日格業得租仍歸宮內四結人等不得
異言其即日回結人等墾則去毀土與工若有大小爭訟主事人出首力抵當此係甘願合立合約字五紙公
執為憑

道先貳拾叁年貳月

日全立約字新庄街慈祐宮 四結首人 王連周清榕等
周清榕

全立約耕山場字人耕庄街慈祐宮住持僧法紀全街董并有聖母聖山場宮址在擺接保九落林止埔頭內土山場開墾自為已退讓其耕
平納墾費國課限開神祀所願墾有第拾陸首廖山現在山場界約界內托保認之縣有路引向慈祐宮住持僧法紀開墾山場地界等項自墾主
種籽開墾力耕作栽種竹木菓于時三面吉照時連年處細山線式元墾開正言約至八月交納銀壹拾陸員正為憑完事倘有爭訟其
不敷過墾地欠支知 庶納金清冬來應不明墾開之墾保認自墾之不得解與隨即增山場住持僧明大教耕為地佃佃不敢異言其
場界址連各埔頭並界開墾不得過界第拾陸首 當此開墾地方其山畔不約年限方力耕墾教訓居他處山自當將場界內物業
交還住持僧法紀開墾不得分難藉端倘所墾出有分佃耕各結四結時如教訓此亦由教訓不干王事保此山不可別開散租客及聖母祀田
至王事中時教訓應自自理與僧無涉此係二比廿應一面議定年無細細年應教訓方人心唯信恐口無憑全立約耕山場字宜錄以憑
日全立約人陳進東陳金田結首墾耕字宜錄以憑
一昨明有賈物者陳日成豐三年分月 王連周清榕等
一昨明有賈物者陳日成豐三年分月 王連周清榕等
咸豐貳年貳月

日全立約耕山場字人任持僧法紀

一另

全立約字 慈祐宮紳衿街著總董領之住僧監首 王連周清榕等緣新庄街慈祐宮原有擺接
大圳頭起田段山場一處四至界限載在墾詞圖於南 但石門之內一帶尚屬未墾土山場開墾日漸
因此處山林得以連連開闢受是公全酌議仍購回結人自備限內開山來耕長遠不拘年限每年酌納香
燈銀壹拾陸員正十月交清至山場開闢幾年之後相交 務可以墾田通家再議或應幾年相議租息必得
公平原歸回結人等墾耕要除四結人等不敷承受外別購成田之日格業得租仍歸宮內四結人等不得
異言其即日回結人等墾則去毀土與工若有大小爭訟主事人出首力抵當此係甘願合立合約字五紙公
執為憑

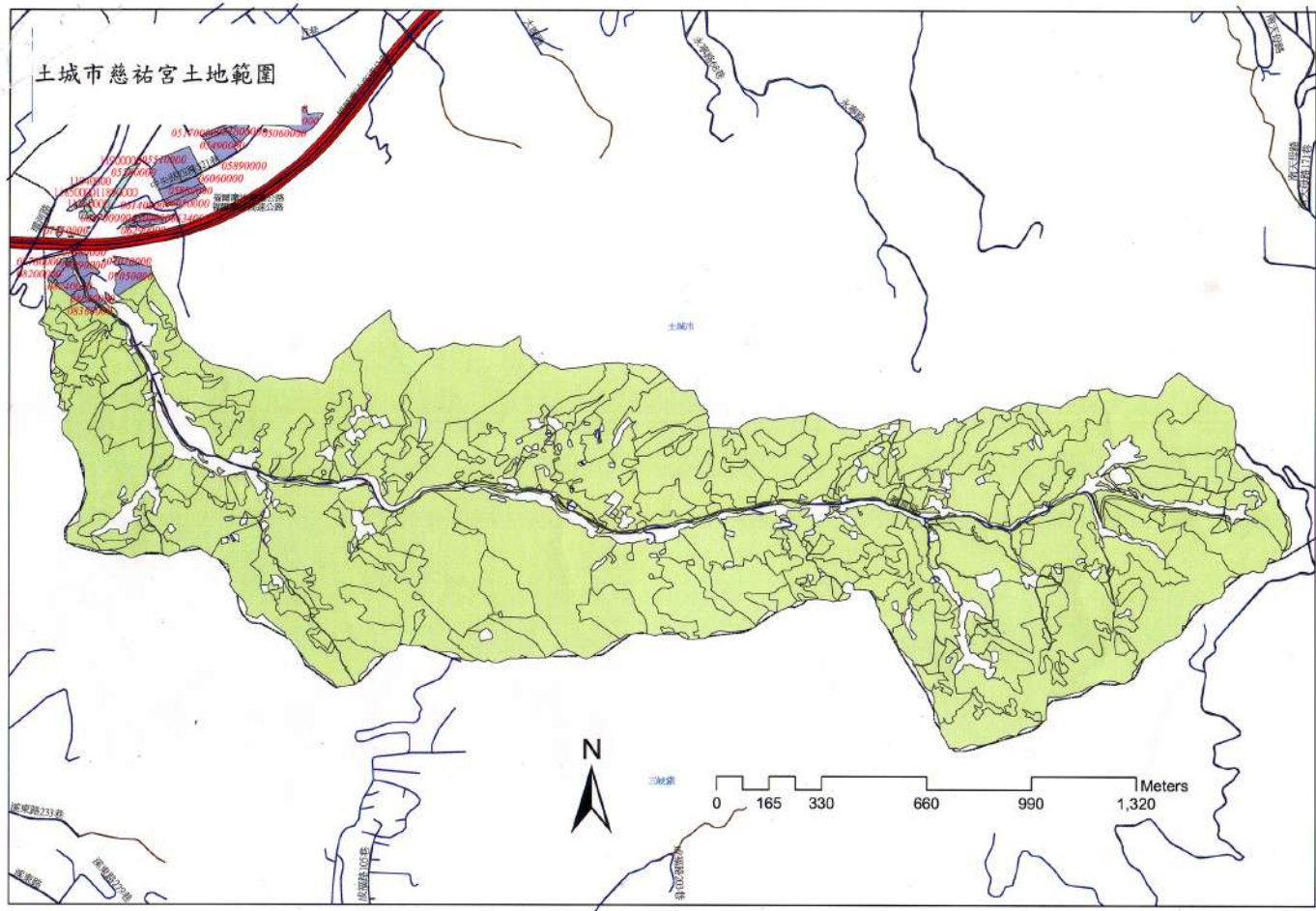
道先貳拾叁年貳月

日全立約字新庄街慈祐宮 四結首人 王連周清榕等
周清榕

全立約耕山場字人耕庄街慈祐宮住持僧法紀全街董并有聖母聖山場宮址在擺接保九落林止埔頭內土山場開墾自為已退讓其耕
平納墾費國課限開神祀所願墾有第拾陸首廖山現在山場界約界內托保認之縣有路引向慈祐宮住持僧法紀開墾山場地界等項自墾主
種籽開墾力耕作栽種竹木菓于時三面吉照時連年處細山線式元墾開正言約至八月交納銀壹拾陸員正為憑完事倘有爭訟其
不敷過墾地欠支知 庶納金清冬來應不明墾開之墾保認自墾之不得解與隨即增山場住持僧明大教耕為地佃佃不敢異言其
場界址連各埔頭並界開墾不得過界第拾陸首 當此開墾地方其山畔不約年限方力耕墾教訓居他處山自當將場界內物業
交還住持僧法紀開墾不得分難藉端倘所墾出有分佃耕各結四結時如教訓此亦由教訓不干王事保此山不可別開散租客及聖母祀田
至王事中時教訓應自自理與僧無涉此係二比廿應一面議定年無細細年應教訓方人心唯信恐口無憑全立約耕山場字宜錄以憑
日全立約人陳進東陳金田結首墾耕字宜錄以憑
一昨明有賈物者陳日成豐三年分月 王連周清榕等
一昨明有賈物者陳日成豐三年分月 王連周清榕等
咸豐貳年貳月

日全立約耕山場字人任持僧法紀

慈祐宮祀田及山區土地測量圖



日治時期寺廟做為地方行政官衙所在地

This is a historical land survey map from the Qing Dynasty, likely from the Kangxi or Qianlong era. The map is a grid-based representation of land parcels, with various labels and annotations. The top section contains labels for different locations, including '新庄' (Xin Zhuang), '明別' (Ming Bie), and '明別' (Ming Bie). The middle section shows a grid of land parcels, with some parcels labeled with numbers and names. The bottom section contains a red box highlighting a specific area, which contains the text '新庄' and '明別'. The map is oriented with North at the top, and the grid lines represent the boundaries of the land parcels. The overall layout is typical of historical Chinese land survey maps, which were used to record land ownership and taxation.

臺北縣板橋地政事務所

[illegible]

臺北縣板橋地政事務所
配合 99 年 12 月 25 日改制案將臺北縣改為新北市

周學林首長地方莊新宮祐慈

同時有一助役一輔助街庄長。街庄亦設置協議會，以供地方自治諮詢。
街中役場雖為地方自治機構，但街長仍由州知事任命，任期四年，仍屬吏員。而非自治機構之首長。新莊街首任街長為原任區長林明德，民國十二年（大正十一年）林氏過逝後，由黃淵源接任，亦兼任市協議會員，後再續任。自民國廿年（昭和六年）黃淵源任滿去職後，新莊街長皆由日人擔任。
民國九年（大正九年）九月卅日頒佈「台灣街庄施行令」規定有關街庄事務，為確立街庄長諮詢之需，特設街庄長協議會，由街庄長及協議會員組成，協議會員為名譽職，任期一年。



新莊街長 吳培標



新莊街長 林明德



新莊街長 黃淵源



新莊街長 黃淵源



新莊街長 林學

姓名	時間	姓名	時間
古欣安任	民國九年（大正九年）九月任	北區區長	民國廿一年（昭和七年）三月任
趙山正	民國十年（大正十年）七月任	金堂區長	民國廿一年（昭和七年）三月任
趙克國	民國十年（大正十年）七月任	林義順	民國廿一年（昭和七年）三月任
趙克國	民國十四年（大正十四年）十二月任	水崎格	民國廿一年（昭和七年）三月任
古欣安任	民國十四年（大正十四年）十二月任	山本義正	民國廿一年（昭和七年）三月任
古欣安任	民國十四年（大正十四年）十二月任	川原仁	民國廿一年（昭和七年）三月任
古欣安任	民國十四年（大正十四年）十二月任	北區區長	民國廿一年（昭和七年）三月任
古欣安任	民國十四年（大正十四年）十二月任	北區區長	民國廿一年（昭和七年）三月任
古欣安任	民國十四年（大正十四年）十二月任	北區區長	民國廿一年（昭和七年）三月任

土地賃貸借契約書

貸貸人林學周(以下甲ト稱ス)賃借人 新莊慈祐宮(以下乙ト稱ス)ノ間ニ於テ土地賃貸借ニ各條ノ契約ヲ締結ス

第一條 甲ノ賃貸借 所有者媽祖宮ニ保ル末尾記載ノ土地表示ヲ乙ニ賃貸シ乙ハ之ヲ賃借セリ

第二條 賃借期間ハ左ノ如シ

昭和四年 九月 十日ヨリ昭和五年 九月 十日マテ滿 箇年トス

第三條 借地料ハ前年ニ付金 貳拾圓ノ金ニ定メ年二回二分納シ前期分金 拾圓ノ金ニ定メ但シ支拂借地料ハ如何ナル事由タルヲ問ス乙ハ返還ヲ求ムル事ヲ得サルモノトス

第四條 乙ハ前條ノ規定ニ違背シ借地料ノ全部又ハ一部ノ支拂怠リタルトキハ期間ノ猶豫ナク直チニ該借地ノ返還ヲ請求異議ナキノミナラス乙ノ地上物及其他ノ物件ヲ甲カ任意ニ處分シ借地料ニ充當セラルモ異議ナキモノトス

第五條 乙ハ甲ノ書面ニ依ル承認ニアラサレバ一部タリトモ借地ノ轉賃ヲナシ又ハ權利ノ讓渡ヲナスコトヲ得ズ

第六條 乙ハ自己ノ便宜ニ因リ其借地内ニ於テ排水溝及其他ノ設備等ヲ爲サントスル時ハ甲ノ書面ニヨル承認ニ非ラサレ施設スルコトヲ得ス

第七條 公課ヲ除クノ外土地ニ對スル一切ノ費用ハ乙ノ負担トス

第八條 左ノ各項ニ該當スル場合ハ乙ハ何時ニテモ返地ノ請求ニ應スヘシ

一、借地料ノ滞納セルトキ

二、乙カ第五條第六條違背シタルトキ

三、甲カ土地ノ保存及地力維持上必要ト認メ又自ラ使用ノ目的ヲ以テ返地ヲ請求シタルトキ

四、本契約不履行ノ時

第九條

乙ハ前條返地ノ請求ヲ受タルトキハ其請求ノ日ヨリ六拾日以内ニ明渡ヲ了スル事又借地明渡ノ節ハ如何ナル原因ヲ乙ノ自費ヲ以テ物件ヲ取除クヘキハ勿論土地ヲ總テ契約當時ノ原形ニ復スヘシ

第十條

乙カ土地ノ返還ナサントスル時ハ其前年 九月 十五日迄ニ其旨ヲ甲ニ通知スルコト然ラサル時ハ連續賃借壹ケ年分ノ借地料ヲ支拂フヘキモノトス

第十一條

本契約ノ有効期間ハ昭和四年 九月 十日ヨリ昭和五年 九月 十日マテ終了スルモノトス満了二ケ月前ニ協議ノ上更ニ期間ヲ延長スルコトヲ得

第十二條

乙カ本契約ニ違背シタル爲メ甲ニ損害ヲ被ラレメタトキハ乙カ賠償ノ責任ヲ負ノモノトス

昭和四年 九月 十日

貸貸人 林學周

賃借人 新莊慈祐宮財務管理事務所

臺北市太平町五丁目一六番地

昭和十四年助役林學周公告為緣故關係者

茲因新莊慈佑宮所有山林田畑計有三百餘甲。從前所納地租等稅年僅千餘圓。自昭和十年地租改正山林課稅以來。現納地租其他公課金年要貳千餘圓。然歷年來對貴殿等所收香燈料不上三四百圓。除旅費而外毫無所益。反要虧損千餘圓。至今已達貳萬餘圓。而貴殿等亦無贖耕權視此地為己有。不但香燈料多年積欠巨額。更有地上權利讓渡他人。或將歷來所有雜木擅便燒炭數次。近如詹某公然砍伐古樹。賣與橫溪人得其非法巨利。似此無視國法種々行為已極。本宮為財產管理上。實忍無可忍。於是管理人並信徒總代街衆關係者。請官廳立會。參集妥議決定自本年起到將所有地中除現贖李園黃查某外。一切權限附與緣故者林學周氏擔任徹底整理。自此以後倘貴殿等有更希望贖耕者。可直接向他洽定契約。如敢依舊無視所有權侵占霸耕者。日後發生事端或訴訟等情所受損害一切。貴殿等當然要負賠償責任。各宜知之。特此聲明。此呈

昭和十四年六月 日

新莊慈佑宮財產管理事務所公啓



林學周是區長黃源淵的助役

新莊市志

同時有一助役一補助街庄長，街庄亦設置協議會，以供地方官諮詢。
街庄設場雖為地方自治機構，但街長仍由州知事任命，任期四年，仍屬吏員。而非自治機構之首長。新莊街首任街長為原任區長林明德，民國十二年（大正十一年）林氏過逝後，由黃淵源接任，亦兼任市協議會會員，後再續任。屆，民國九年（大正九年）九月卅日頒佈「台灣街庄施行令」規定有關街庄事務，為確街庄長諮詢，需，設置街庄協議會，由街庄長及協議會員組成，協議會員由街庄長遴選，任期二年。



新莊街首任街長 林明德



新莊街長 黃淵源



新莊街助役 林學周



新莊區首任街長 吳培標



新莊區街長 鄭福仁

▼新任區守表

姓名	時間	姓名	時間
王國安任	民國九年（大正九年）九月任	王國安男	民國廿一年（昭和七年）二月代離
趙國安任	民國十年（大正十年）七月任	金學民大郎	民國廿二年（昭和八年）
海軍部任	民國十三年（大正十二年）十一月任	林漢雄	民國廿五年（昭和十一年）十月
松田茂	民國十四年（大正十四年）十一月任	水崎 格	民國廿九年（昭和十五年）一月任
古谷正之助	民國十七年（昭和二年）六月代離	山本泰正	民國廿九年（昭和十五年）十一月代離
平島勝一	民國十七年（昭和二年）六月代離	川俣俊仁	民國廿九年（昭和十五年）十一月代離
西野十郎	民國廿一年（昭和七年）五月	北島宗男	民國廿九年（昭和十五年）十一月代離
眞定輝夫	民國廿一年（昭和七年）五月	秋山文則	民國廿九年（昭和十五年）十一月代離

管理人黃淵源

[illegible]

清 代		末 葉		民國九年實施地方制度後		民國五十年現在	
街庄名	土地名	街庄名	大字名	鄉鎮(區)名	村名	里名	村名
江仔翠庄	第二炭、第三炭、溪頭、新埔、大埔尾、第四炭、第一炭、中洲	江仔翠	江仔翠	江仔翠	江仔翠	江仔翠	江仔翠
漳和庄	二八張、枋寮、廟仔尾、山脚、瓦磘	漳和	漳和	漳和	漳和	漳和	漳和
永和庄	水尾、莒寮脚	永和	永和	永和	永和	永和	永和
中坑庄	牛埔、灰磘	中坑	中坑	中坑	中坑	中坑	中坑
四十張庄		四十張	四十張	四十張	四十張	四十張	四十張
外員山庄		外員山	外員山	外員山	外員山	外員山	外員山
員山仔庄		員山仔	員山仔	員山仔	員山仔	員山仔	員山仔
龜崙蘭溪洲庄	頂溪洲、下溪洲	龜崙蘭溪洲	龜崙蘭溪洲	龜崙蘭溪洲	龜崙蘭溪洲	龜崙蘭溪洲	龜崙蘭溪洲
潭墘庄	潭墘、秀朗	潭墘	潭墘	潭墘	潭墘	潭墘	潭墘
秀朗庄	下秀朗、尖山脚、虎吼口	秀朗	秀朗	秀朗	秀朗	秀朗	秀朗
南勢角庄	頂南勢角、外南勢角、橫路厝寮	南勢角	南勢角	南勢角	南勢角	南勢角	南勢角
柑林埤庄		柑林埤	柑林埤	柑林埤	柑林埤	柑林埤	柑林埤
員林庄	員林、土城、貨饒	員林	員林	員林	員林	員林	員林
埤塘庄	○埤塘、內柑林埤	埤塘	埤塘	埤塘	埤塘	埤塘	埤塘
清水坑庄	內冷水坑、外冷水坑	清水坑	清水坑	清水坑	清水坑	清水坑	清水坑
廷寮坑庄	內寮寮坑、外寮寮坑	廷寮坑	廷寮坑	廷寮坑	廷寮坑	廷寮坑	廷寮坑
頂埔庄	溪尾、中洲仔、頂埔內、溪頭、牛角坑	頂埔	頂埔	頂埔	頂埔	頂埔	頂埔
媽祖田庄	內媽祖田、外媽祖田	媽祖田	媽祖田	媽祖田	媽祖田	媽祖田	媽祖田

新莊慈祐宮 土地登記過程

日治時期新莊慈祐宮土地台帳

日治時期土城媽祖宮土地台帳

[illegible]

新莊管理人黃淵源之職務

92 台 北 縣 志

21

表八：日治時期新莊地方菁英與地藏庵的關係

姓名(生、死年)	地址	職業	貢獻
尤樹樞(1895-1945)	新莊892番地	豆腐製造業	俊賢堂
王金生(1876-1961)	新莊703番地	賣藥商、街協議員	捐錢
王金標(1895-1961)	新莊694番地	雜貨商	捐錢
李登國(1894-?)	新莊871番地	木材商	俊賢堂
吳新泰(1900-1974)	新莊962番地	製衣製造業	捐錢
杜達時(?)	新莊435番地	公學校老師	俊賢堂
林丁煌(1901-1977)	新莊577番地	花販	捐錢
林水文(1868-1944)	新莊900番地	桶製造業	捐錢
林明德(1878-1923)	新莊600番地	區長、街長、雜貨商、鴉片商	委員
林添祥(1868-1928)	新莊761番地	木匠、煙草商、街協議員	捐錢
林欽榮(1862-1942)	新莊594番地	醫師	俊賢堂
洪其山(1883-?)	新莊434番地	糕餅製造業	俊賢堂
高玉山(1836-1906)	新莊774番地	鴉片商	董事
高漢宮(1879-1924)	新莊692番地	巡査補、街協議員	俊賢堂
郭水通(1871-1956)	新莊814番地	保正、竹細工	俊賢堂
張水源(1866-1933)	新莊597番地	鹽商、實地業	捐錢
張角(1860-?)	新莊87番地	飲食物行商	俊賢堂
張長德(1867-1933)	新莊574番地	鹽商、街協議員	喜樂堂的秘書
張燕林(1854-1908)	新莊595番地	監生、保正、度量衡商	董事、捐錢
陳火寅(1879-1930)	新莊1030番地	米舖製造商	俊賢堂
陳紅英(1899-?)	新莊頂坡角90番地	船夫	俊賢堂
陳振旺(1875-1928)	新莊頂坡角182番地	田作	俊賢堂
陳國治(1904-1984)	新莊313番地	製船業、鎮長、縣議員	第三任理事長
葉明儀(1854-1914)	新莊591番地	鴉片商	董事、捐錢
翁福(1872-1940)	新莊144番地	製船業	俊賢堂
唐和尚(1873-1954)	新莊561番地	雜貨商	俊賢堂
黃繼光(1844-1906)	新莊593番地	醫生、鴉片商、公學校教師	撰寫碑文、委員
黃應霖(1881-?)	新莊592番地	小販、公學校教師	第一任理事長
黃淵源(1890-1945)	新莊546番地	街長、實地業、街、州協議員	第二任理事長
鄭順仁(1891-1944)	新莊441番地	公學校訓導、街役場書記、會計	捐錢
鄭瑞璣(1886-?)	新莊612番地	煙草商、雜貨商	委員、捐錢
鄭潤澤(1857-1925)	新莊538番地	衛生組合書記、實地業	委員

列印人員： FA貝心綺

[illegible]

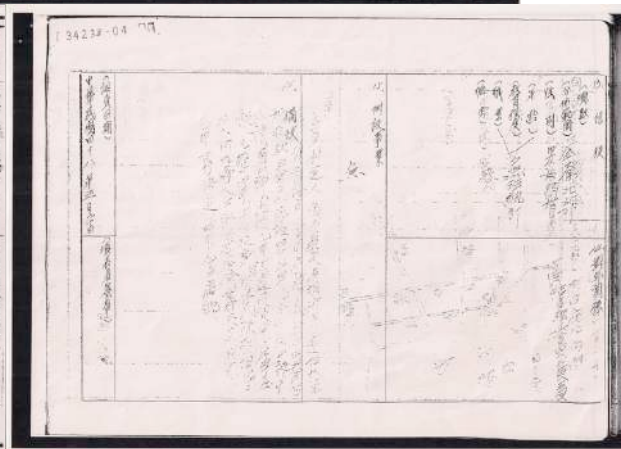
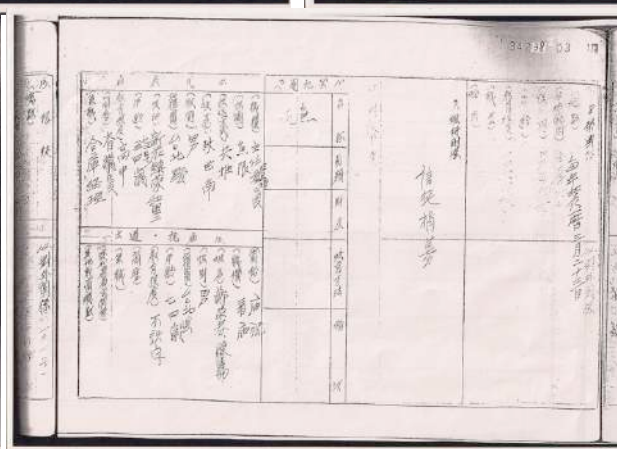
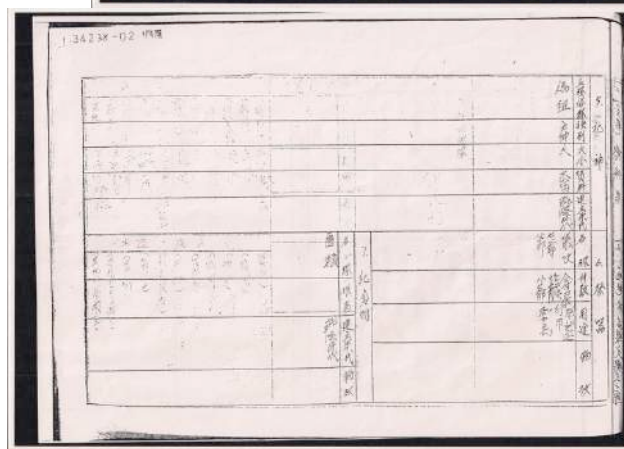
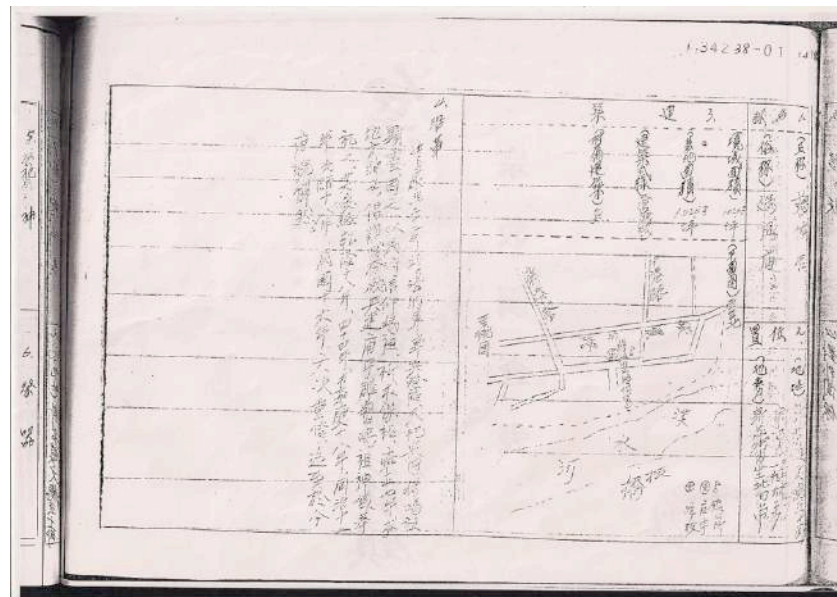
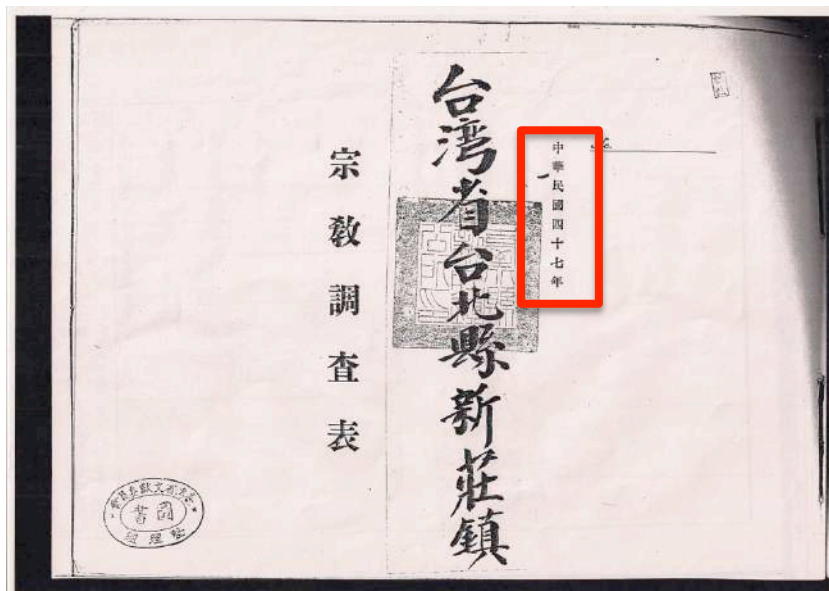
土城鄉 媽祖田 段 外媽祖田 小段 田位一 伍地號 (85-1)

主登記次序	金	金	金	金
附登記次序	金	金	金	金
收 日 期	民國 34 年 7 月 31 日	民國 65 年 12 月 13 日	民國 65 年 12 月 13 日	民國 年 月 日
字	媽祖田 字	86 號	86 號	76 號
件 號	10112 號	79795 號	79799 號	45461 號
呈 日 期	民國 36 年 7 月 1 日	民國 66 年 3 月 5 日	民國 66 年 3 月 5 日	民國 76 年 1 月 8 日
原 因	地 產 人 更 更	地 產 人 更 更	地 產 人 更 更	地 產 人 更 更
取 日 期	民國 年 月 日	民國 62 年 7 月 20 日	民國 62 年 7 月 20 日	民國 76 年 7 月 20 日
所 姓 名	媽祖田	媽祖田	媽祖田	媽祖田
管 理 者	莫淵源	陳成發	陳成發	簡天賜
住 址	縣 市 街 路	縣 市 街 路	縣 市 街 路	縣 市 街 路
村 莊	梧 林 市 區	梧 林 市 區	梧 林 市 區	梧 林 市 區
鄉 鎮	梧 林 市 區	梧 林 市 區	梧 林 市 區	梧 林 市 區
所 屬	縣 市 街 路	縣 市 街 路	縣 市 街 路	縣 市 街 路
人 口	國 民 身 分 證	國 民 身 分 證	國 民 身 分 證	國 民 身 分 證
權利範圍	取得持分	取得持分	取得持分	取得持分
義務	應納稅	應納稅	應納稅	應納稅
權利糾紛	權利糾紛	權利糾紛	權利糾紛	權利糾紛
其他登記事項				
審 決 字 號	上 城 府 府 府 府	字 號	字 號	字 號
登 記 者	登 記 者	登 記 者	登 記 者	登 記 者
備 註	備 註	備 註	備 註	備 註
備 註	備 註	備 註	備 註	備 註

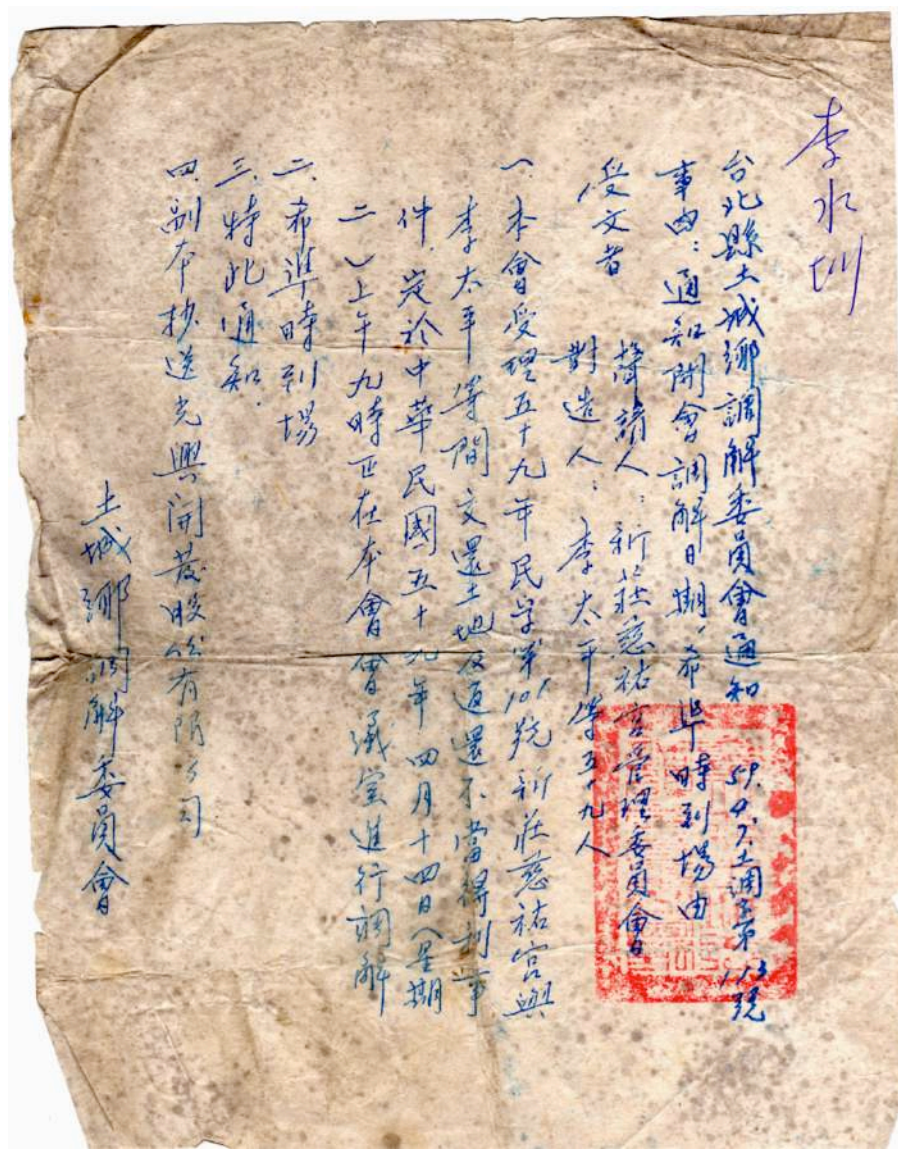
臺灣省臺北縣土地登記簿

所有權部第 壹 頁

台灣省宗教調查書



民59年媽祖田與慈祐宮調解會



土城鄉 媽祖田 段 外媽祖田 小段 伍 伍 伍 地號 (81-1)

主登記次序	壹	壹	壹	壹
附記登記次序	壹	壹	壹	壹
收 日 期	民國36年7月2日	民國65年12月13日	民國65年12月13日	民國76年11月2日
字	媽祖田 字	85區登 字	88區登 字	76區登 字
件 號	10112 號	79796 號	79799 號	45461 號
登 日 期	民國36年7月1日	民國66年3月25日	民國66年3月25日	民國77年1月8日
原 因	地 產 人 變 更	地 產 人 變 更	地 產 人 變 更	地 產 人 變 更
原 因 發 生 期	民國 年 月 日	民國62年 月 日	民國62年 月 日	民國70年 月 日
所 姓 名	媽祖田	媽祖田	媽祖田	媽祖田
管 理 者	黃 湖 源	黃 湖 源	黃 湖 源	黃 湖 源
有 住	縣 市 街 路	縣 市 街 路	縣 市 街 路	縣 市 街 路
權 所	鄉 鎮 市 區 段	鄉 鎮 市 區 段	鄉 鎮 市 區 段	鄉 鎮 市 區 段
入	國 民 分 段 號	國 民 分 段 號	國 民 分 段 號	國 民 分 段 號
權 利 範 圍	取 得 持 分 部	取 得 持 分 部	取 得 持 分 部	取 得 持 分 部
義 務 人	姓 名	姓 名	姓 名	姓 名
其 他 登 記 事 項				
書 狀 字 號	土城 字第 111 號	字第 號	字第 號	字第 號
登 記 者 章	登簿 校對	登簿 校對	登簿 校對	登簿 校對
備 考	民國20年1月24日查	262	265	

臺灣省臺北縣土地登記簿

所有權部第 壹 頁

新莊鎮 新 莊 段新 伍 伍 伍 伍 伍 地號 (527)

主登記次序	壹	壹	壹	壹
附記登記次序	壹	壹	壹	壹
收 日 期	民國35年7月29日	民國77年5月10日	民國77年5月10日	民國 年 月 日
字	新 莊 字	77區登 字	77區登 字	字
件 號	251 號	12737 號	12738 號	號
登 日 期	民國36年7月1日	民國77年6月16日	民國77年6月16日	民國 年 月 日
原 因	地 產 人 變 更	地 產 人 變 更	地 產 人 變 更	地 產 人 變 更
原 因 發 生 期	民國 年 月 日	民國76年6月 日	民國77年1月12日	民國 年 月 日
所 姓 名	媽祖田	媽祖田	媽祖田	媽祖田
管 理 者	黃 湖 源	黃 湖 源	黃 湖 源	黃 湖 源
有 住	縣 市 街 路	縣 市 街 路	縣 市 街 路	縣 市 街 路
權 所	鄉 鎮 市 區 段	鄉 鎮 市 區 段	鄉 鎮 市 區 段	鄉 鎮 市 區 段
入	國 民 分 段 號	國 民 分 段 號	國 民 分 段 號	國 民 分 段 號
權 利 範 圍	取 得 持 分 部	取 得 持 分 部	取 得 持 分 部	取 得 持 分 部
義 務 人	姓 名	姓 名	姓 名	姓 名
其 他 登 記 事 項				
書 狀 字 號	字第 111 號	字第 號	字第 號	字第 號
登 記 者 章	登簿 校對	登簿 校對	登簿 校對	登簿 校對
備 考	民國20年1月24日查	262	265	

臺灣省臺北縣土地登記簿

所有權部第 壹 頁

縣長回文無案可稽未便照辦

慈祐宮的同廟異名偽造文書

證明申請書

受文者：新莊鎮公所

主旨：請證明本廟名稱「慈祐宮」亦謂「媽祖宮」之稱呼，係屬登記財產。

說明：一、本宮廟名「慈祐宮」因奉祀「天上聖母」銜稱係從日古俗稱「媽祖宮」並以為懷，要係同廟異名稱呼。二、於民國四十年九月至日寺廟登記時竟忽略「媽祖宮」三、今為財產登記需要，請准予同廟異名證明。

新莊鎮慈祐宮 廟董 張德茂 啟

中華民國五十五年十月十九日

本件依照分府員責規
定授權承辦人員判發

臺北縣政府(郵)稿

呈請：據新莊鎮慈祐宮廟董張德茂呈請，以本廟奉祀「天上聖母」銜稱係從日古俗稱「媽祖宮」並以為懷，要係同廟異名稱呼。二、於民國四十年九月至日寺廟登記時竟忽略「媽祖宮」三、今為財產登記需要，請准予同廟異名證明。

縣長邵 〇 〇

因查案可稽，未便照辦。

民國五十五年十月十九日

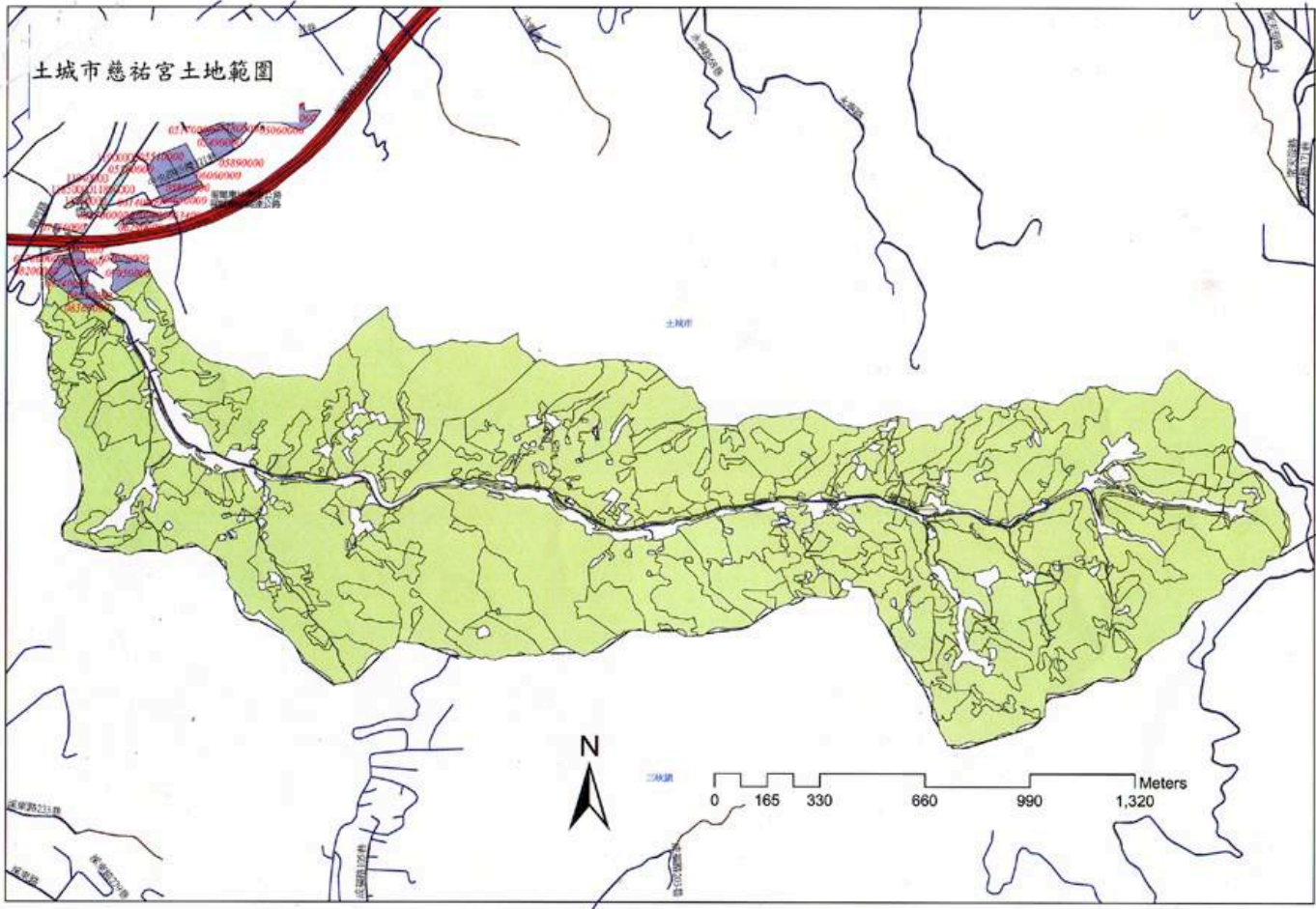
547

日治時期土地登記簿和祠宇媽祖宮

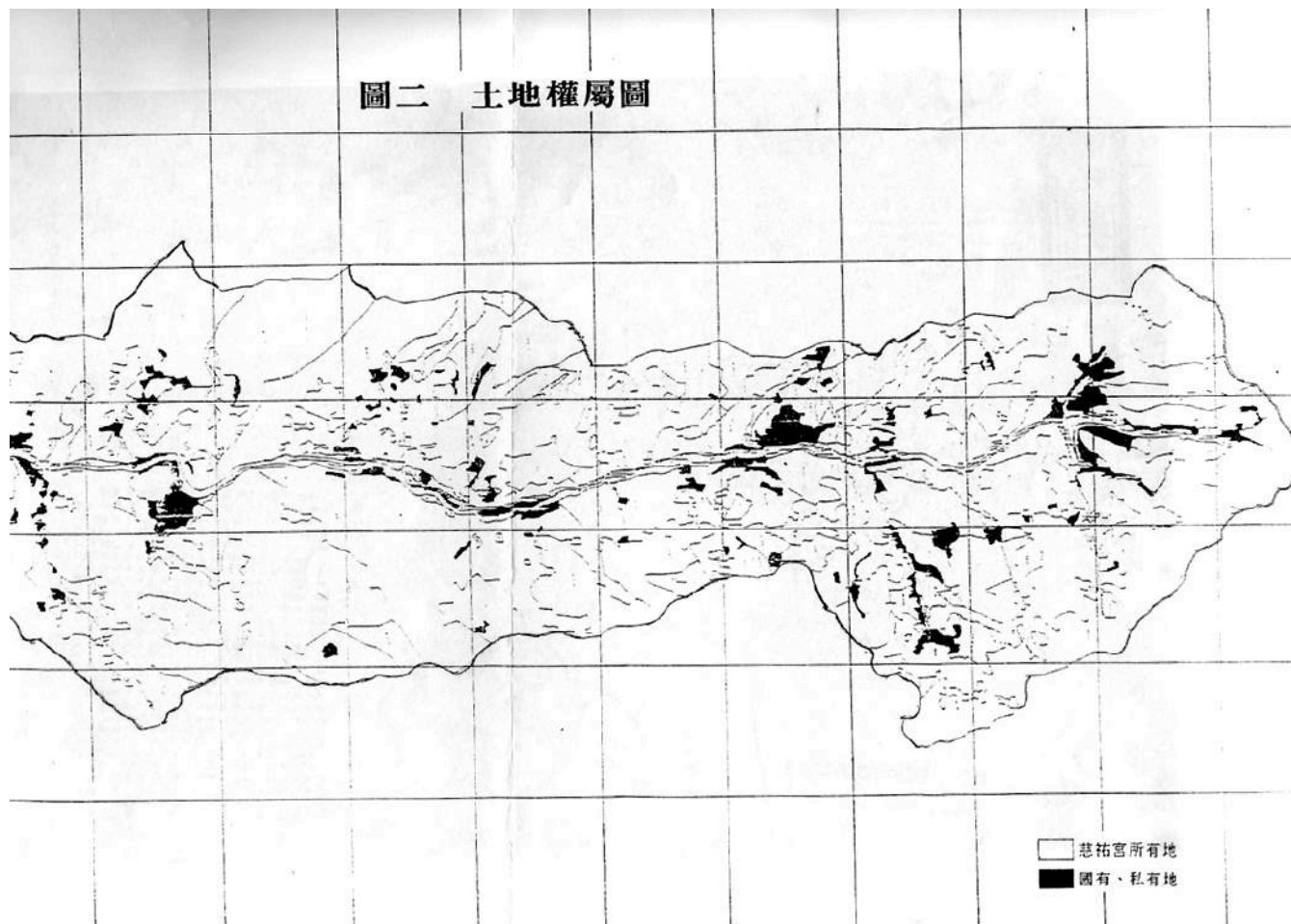
[illegible]

甲		番順 號位	事 項 欄
右登記六	一受附贈和拾五年壹月貳拾五日 新莊字新莊 一所有者新莊字新莊		
祠宇			
謝祖宮			

土城媽祖宮和三百甲土地

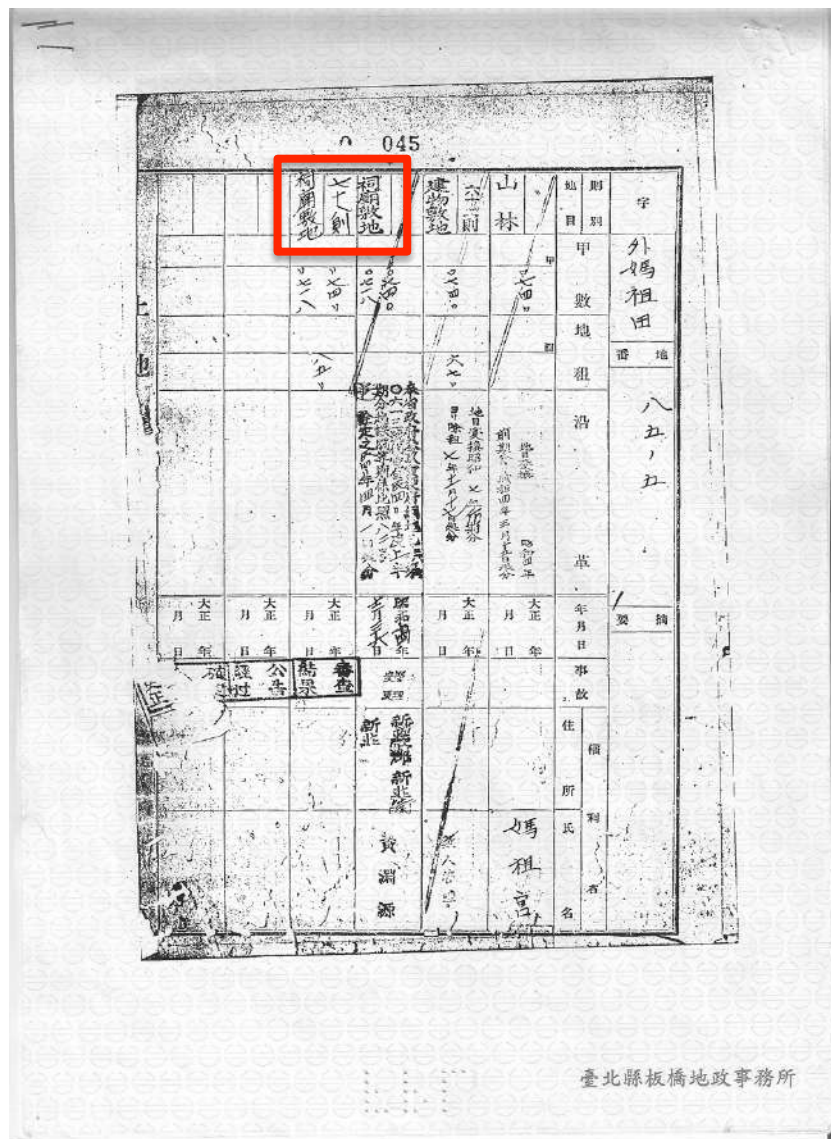


土城山區國有地的面積



土城媽祖宮的土地真相

祠廟敷地



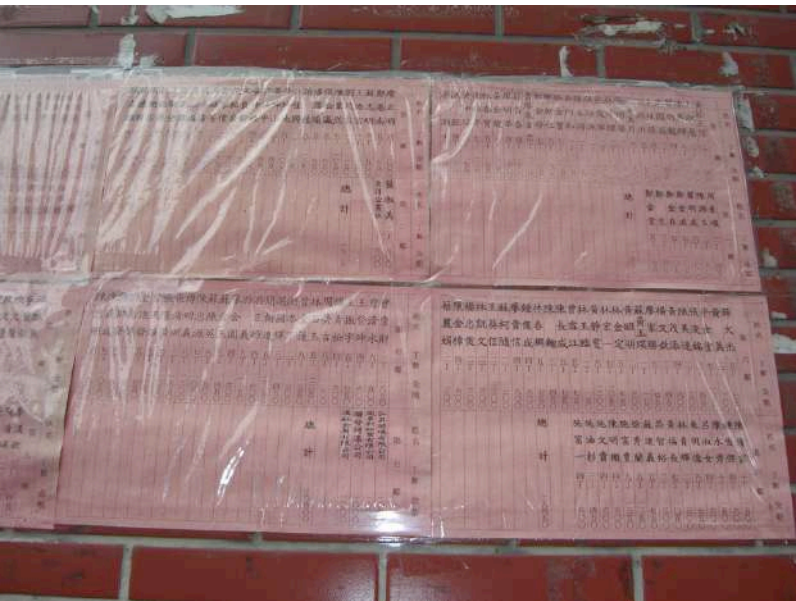
日治地籍圖



普安堂祭祀媽祖



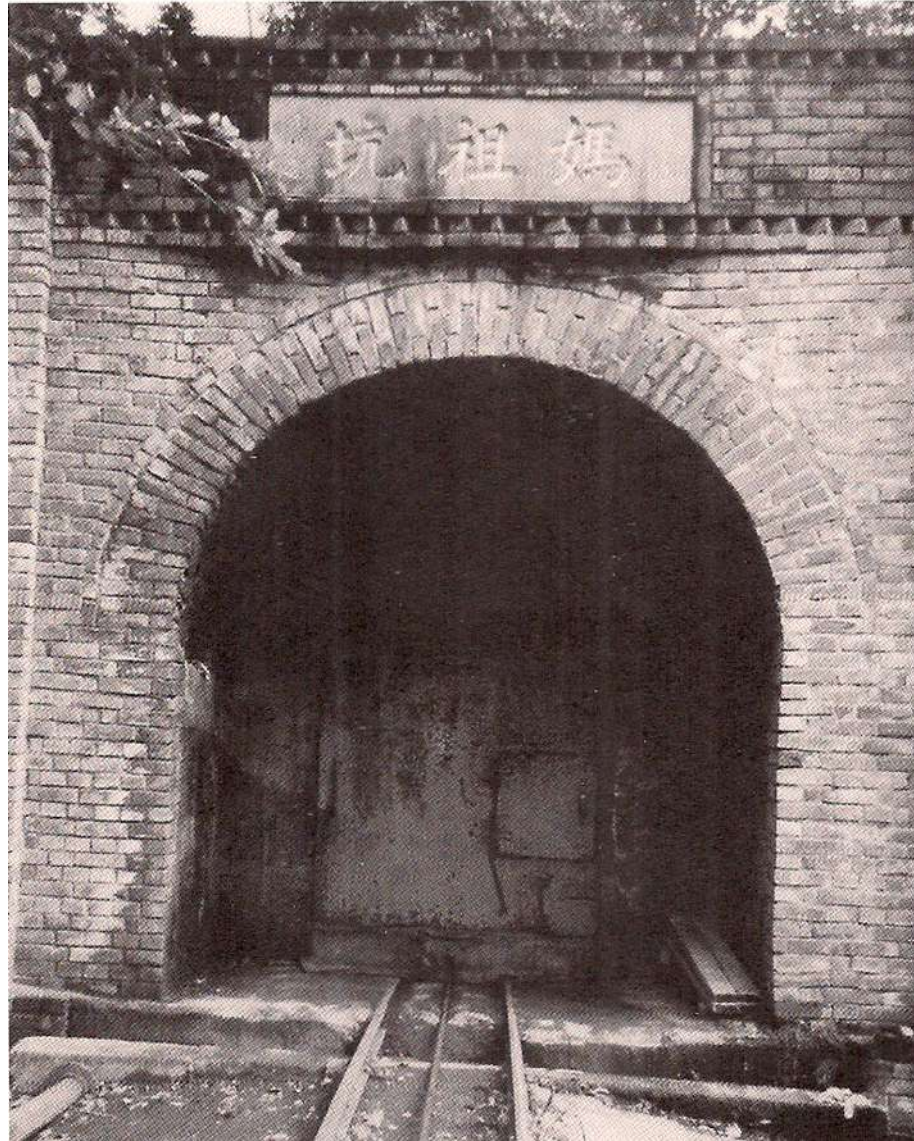
媽祖田媽祖神明會會員丁口錢



媽祖田媽祖神明會交香活動



媽祖田媽祖坑



媽祖宮業戶傅溪潭田納稅單

(乙)

繳納地點：土城鎮公庫

納期限：12年
3月15日止

地租名寄帳
字第25號

臺灣省臺北縣政府
第四十一年
收據

傅溪潭
媽祖宮
外媽祖

中華民國

金額：1922.56元

繳納日期：12月14日

經手員：蓋章

外媽祖田 周(傅)氏原墾戶系統表

世 系	本 系 代 表 人	出生年	出 處	備 註
一 世	周 惟 干	1731	家族系譜木牌	
	(妻) 陳 圓	1745	家族系譜木牌	
二 世	周 天 賜	1781	家族系譜木牌	
	(妻) 吳 救	1783	家族系譜木牌	1783-1835
三 世	周 國 棟	1816	家族系譜木牌 墓碑(葬 106-1 番地)	
	(妻) 陳 樣	1827	家族系譜木牌 墓碑(葬 106-1 番地) 日治戶口謄本 (1842 婚姻入)	1827-1912
四 世	周 文 章	1845	日治戶口謄本 (居住 105 番地)	
	周 再 傳	1848	日治戶口謄本 (居住 105 番地)	
	周 江 良	1851	家族系譜木牌 (居住地不詳)	
	周 海 樹	1866	日治戶口謄本 (居住 105 番地)	
	傅 達	不詳	日治戶口謄本 (居住 105 番地)	
	(妻) 謝 兩	1841	日治戶口謄本(1855 婚姻入)	
五 世	周三木(周傅伏)	1857	日治戶口謄本 土地謄本(土地繼承)	
	周 慶 發	1870	日治戶口謄本 全 上	
	周 興	1872	日治戶口謄本 全 上	
	周 石	1879	日治戶口謄本 全 上	
	周 元	1883	日治戶口謄本 全 上	
	周 福	1887	日治戶口謄本 全 上	
	周 來	1891	日治戶口謄本 全 上	
六 世	周(傅)金 山	1894	戶口謄本 土地謄本	
	傅 溪 潭	1882	戶口謄本 土地謄本	
七 世	傅 富 根	1919	戶口謄本 土地謄本	
	(妻) 傅 茶	1923	戶口謄本	
八 世	傅 周 聲	1954	戶口謄本 土地謄本	
	(妻)林 秀 琴	1954	戶口謄本	
九 世	傅 周 賞	1979	戶口謄本	
	(妻)陳 家 汶	1981	戶口謄本	
十 世	傅 周 頤	2009	戶口謄本	

關分契約書和納稅

全立關分合約字人周傳
 竊思張公之祖氣同居九世無如水流分派樹大分枝古今物理
 莫若於人手情以兄弟等相言數請公人立會惠將有承
 祖父遺下山埔茶烟樹木竹林層完家器什物併來往賬項一
 切等項具各照二房分配均分即將公同會具憑開為憑
 長房招得高閣左畔戶厝及枋欄五間家器什物等件作二
 房均分牛角坑茶山一段大樓坪茶山一段坑仔口茶山一段大坪下堂山一段
 石門內堂山麻竹二段石門口桂竹及麻竹一段石公後桂竹及菓烟一段
 石門口茶園及竹林一段坑仔內東方堂山竹林一段坑仔尾竹林一段
 石堂仔堂山一段石炭脚茶烟一段過坑仔茶園一段菓堂下龍後樹二枝

二房招得二間戶厝大房及坐脚角宮三間家器什物等件作二房
 均分石門內茶烟及堂山一段門口村烟茶菓烟一段大樓尾茶山一段
 過坑仔桂竹一段車路下埔烟一段水皮頂龍後樹一段門口麻竹一段
 金山長樓坪吳氏抱對二房內分出四段牛角坑茶山一段棕仔
 脚竹林堂山一段小坑內北方竹林堂山一段菓堂後竹林堂山一段
 四至界址踏明各業各管自此分居以後大帳家器什物財
 可壯富貴及全不致異議生端茲事此係各房喜悅分樂
 各無反悔口恐無憑筆乃有全立關分合約字二本
 各執一本存貯
 一批准庄倒科派及日本國稅山稅香灯及什費用接作三房
 店額納足各房店份均分為好
 二批准周傳祖先墳墓祀神祭款照二房均分永遠奉持
 三批准茶車上作起行帶一件大樟一境房份公用為好
 四批准前存金銀七佰兩抽生六佰兩周深根娶妻之資備足
 領收不得推難之事再持
 五批以上剩金銀壹佰兩照二房對半均分好
 六批以現指二頭長房歸銅條生全底於月息久房產好
 七批以前承別水田建致業產三樣茶山堂山樹木竹林全部與
 批明戶厝改換大房灶脚前宮東龍茶宮猪欄計六間大房
 拾得之額次房改換在畔中間一棟及層後滿外堂山
 段次房拾得之額不干別房之事再持

日治時期媽祖田村民被告

新 狀

新莊郡新莊街新莊亭新莊五十二號

原告 初宇媽祖

月形五百四十六畝地

被告 黃 測

右鄰協理人年獲士 楊小 弟 治

海新王城五媽祖田之外媽祖田六十三畝地

被告 李 天 賜

月形五十一畝地

被告 李 水 樹

月形四畝地

被告 李 得 時

電話四四八九番

橫山市治法律事務所

月形四十二畝地

被告 呂 旺

月形四畝地

被告 黃 成 怪

月形九十七畝地

被告 制 西 火

月形二十八畝地

被告 游 炎 山

月形四畝地

被告 游 深 根

事務所 臺北市太平町二丁目九十二番地

民國 22. 8. 16 日

昭和十五年八月二十九日判決

內容 翻譯 李長俊

22

原告：祠宇媽祖宮

被告：王淡生、鍾進登、張清泉、王金蚶、王進福等五人

請求：昭和十五年賃料及其他請求

判決主文：被告五人分別應繳交所欠金額及利息五分

訴訟費由被告負擔

事實：原告所有海山郡媽祖田土地年賃料每年十月底到次年支付，若不繳交賃租金且又轉租他人，則解除契約

領台前被告到大正時代，被告積欠相關土地之公租公課，到大正時代又協議在納稅前二十日繳交，但均未實踐，催繳無效

被告等則謂因被告等主張原告所提事實有爭議，因土地乃被告祖先所開墾，並每

年向原告繳交原告所主張的金額作為香燈油錢，另外不明的公租公課也繳納完畢，除了被告張清泉外，請求法院判決駁回原告

理由：大正六年，被告以其祖先已經就相關之土地繳納完公租公課為事實。原告其他主張由證人王金標證實，被告抗辯沒有證據。

日治時期祠宇媽祖宮共有權

但し婿社室に付ル土地は有難難認其地
 請求事例ノ印紙以其他吾用ノ内卜不
 知口之陸作候也
 以形七年六月八日
 小山内法律事務所
 事務員 大浦 博男
 大浦 博男
 李天賜 敬啟

此單內外
各分二半

領收據

金四百兩也

但祠宇媽祖宮三對之土地共有確認及共

所移新廟舊廟手續辦理事務以前手尾下不

在正心破收據也

昭和十六年十二月二十二日

台島市表外二月五十二為地

年發七

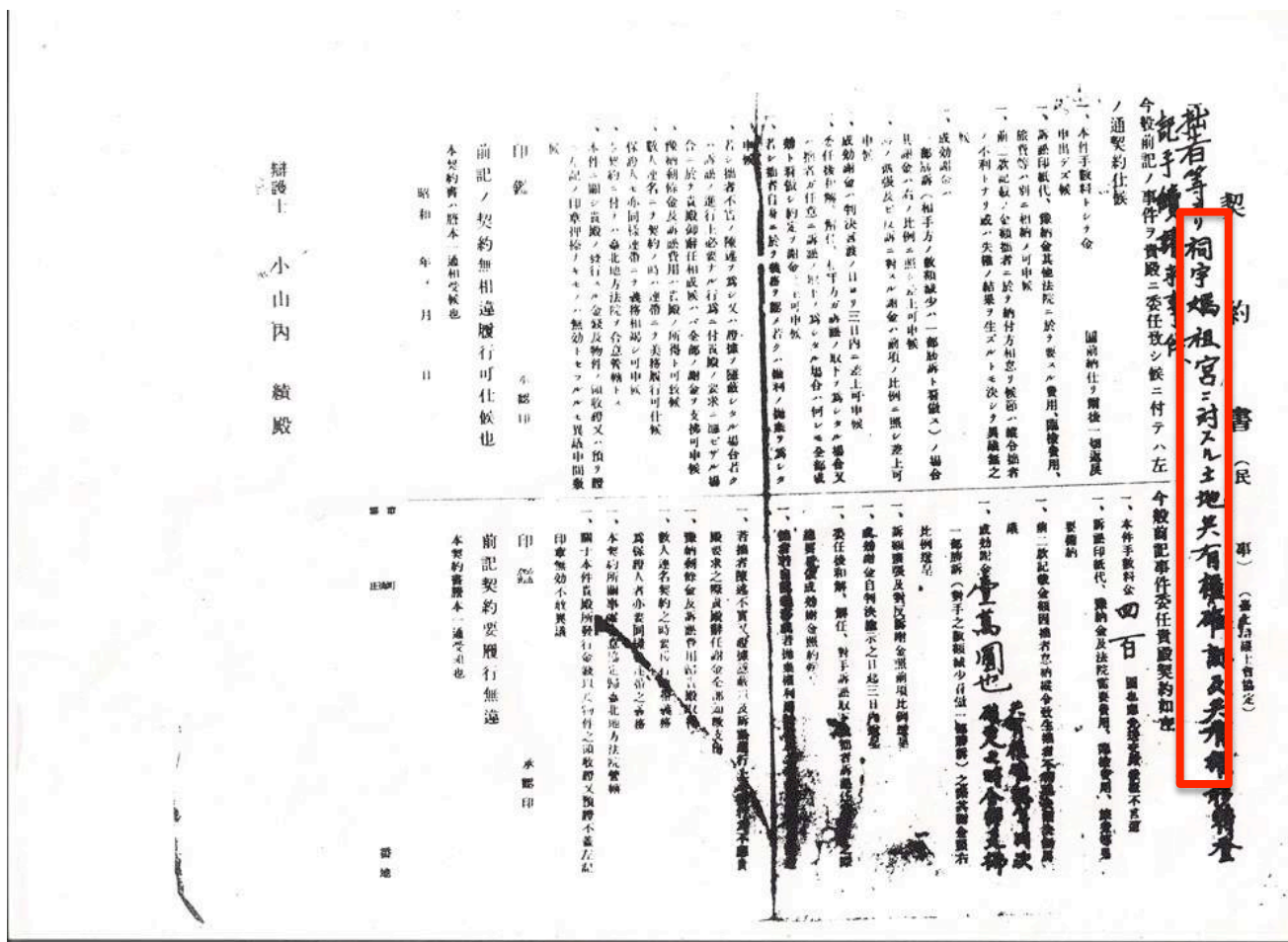
小山內續

閩係者總代

李天賜啟

小山內族
謝誠印

共有權律師契約



民國93年520農民土地運動

台灣農權總會520後續行動行政院協議結論

(93.09.18會議修正)

※還我土地、公地放領部份：

結論：(一)日據時代被強取豪奪土地，原則同意發還，包括都市計劃內土地或已被徵收為公共設施部份，政府應依補償辦法辦理補償。其執行細節(包括法令研修、證據認定等)有關機關應即著手研擬。

(二)有關和平佔有未登錄土地取得所有權問題，依有關法令規定辦理。

(三)有關在荒地上開墾及耕作，允許補辦登記耕作權及開墾權問題，併下列第四點考慮。

(四)有關非都市化地區公有宜農、林、漁、牧耕地放領問題，行政院核定之「公有土地經營及處理原則」第八點已規定，民國六十五年以前已有租賃關係之「台灣土地銀行代管之原台拓地」、「都市計畫地區外之公有耕地」等土地，在不影響水源涵養、國土保安、環境保護及公共建設需要原則下，辦理放領。

(五)有關三七五租約土地放領問題，由內政部會同有關機關協調水利會解決。

(六)有關與農業不可分離之建地，不得限制面積等問題，行政院核定之「公有土地經營及處理原則」第七點第一款規定，與農地經營不可分離之公有出租建地，因經營耕作之需要而依規定辦理讓售時，面積不受三三〇平方公尺之限制；至於出售價格依讓售之規定辦理。

(七)關於放領資格以承租人或現耕人為對象問題，由財政部國有財產局通函各縣市政府，重申國有財產局委託縣市政府管理之耕地、農牧用地及林地，均請依現行法令規定辦理出租。

(八)有關取消土地分割限制問題，政府應撤銷分割限制。

※農林公司媽祖田等系爭土地問題，另由政務委員黃石城專案協調

※農民退休年金給付辦法部份：

結論：①65歲以上農民，由農委會視政府財力，研擬「農民敬老年金」給付辦法，以照顧其老年生活。

②65歲以下農民退休年金給付，由農委會協調，比照軍公教相同待遇

※加入GATT農政因應對策部份：

結論：同意比照「五二〇」協調結論辦理。(擬定農業補貼方案)

※農漁會總幹事遴選辦法部份：

結論：由內政部會同農委會評估，再透過修改農會法規解決，但農漁會總幹事遴選辦法一定廢除。

監察院媽祖田陳情案



立法院媽祖田陳情案



清朝墳墓代表土地所有權



日治普安契約書意思合致

普安堂契約書

茲因前年間乃是周來出首發起齋戒以來
募集欲建設此齋堂之際其周慶祭周元
周福周傳潭周金山周來同誠心協議喜悅
將該堂敷地寄附獻與佛祖建設齋堂今
般管理者及關係者同協議決定將普安堂
左畔抽出巷間條件列明于左

左記事項

一普安堂建敷地座落海山郡土城庄媽祖田
外媽祖田別有小地名煙園土地五名共志段東至
觀音竹仔田為界西至大石脚為界南至埕墘

觀音竹仔田為界北至大共峯下大石為界該
寄附建堂敷地人愿將該田至界址地域內凭
從建設不得阻當

二管理者及關係者全寄附建堂敷地人一同協議
決定將普安堂左畔大房壁直透為界
名落五間巷間永遠付周慶祭周元周福周
傳潭周金山全奉祀祖先居住此乃公同恩慕
寄附建堂敷地及周來募集建設有開山祭
起之功今後管理者及關係者永遠不敢遷
移其居住者不得養豚畜畜
右之通公共協議決定作成普安堂契約

光復後民43年寺廟登記

(電代) 所公鄉城土縣北臺

事由		收文者	
電知前來長嶺寺西發給證明		三光堂 高平寺 永福寺	
發文		文	
月日	字號	月日	字號
四月七日	北平長平		100
發文件		文	
		字號	
		北平長平	

一查長嶺寺前甲誌寺廟登記一案經縣府派員分同本鄉公所社政人員實地踏勘確係符合規定特予給發廟宇登記執照

二覽前報於本月十七日以前移轉中區人印章前案奉辦公所具報在案

市長 林 德

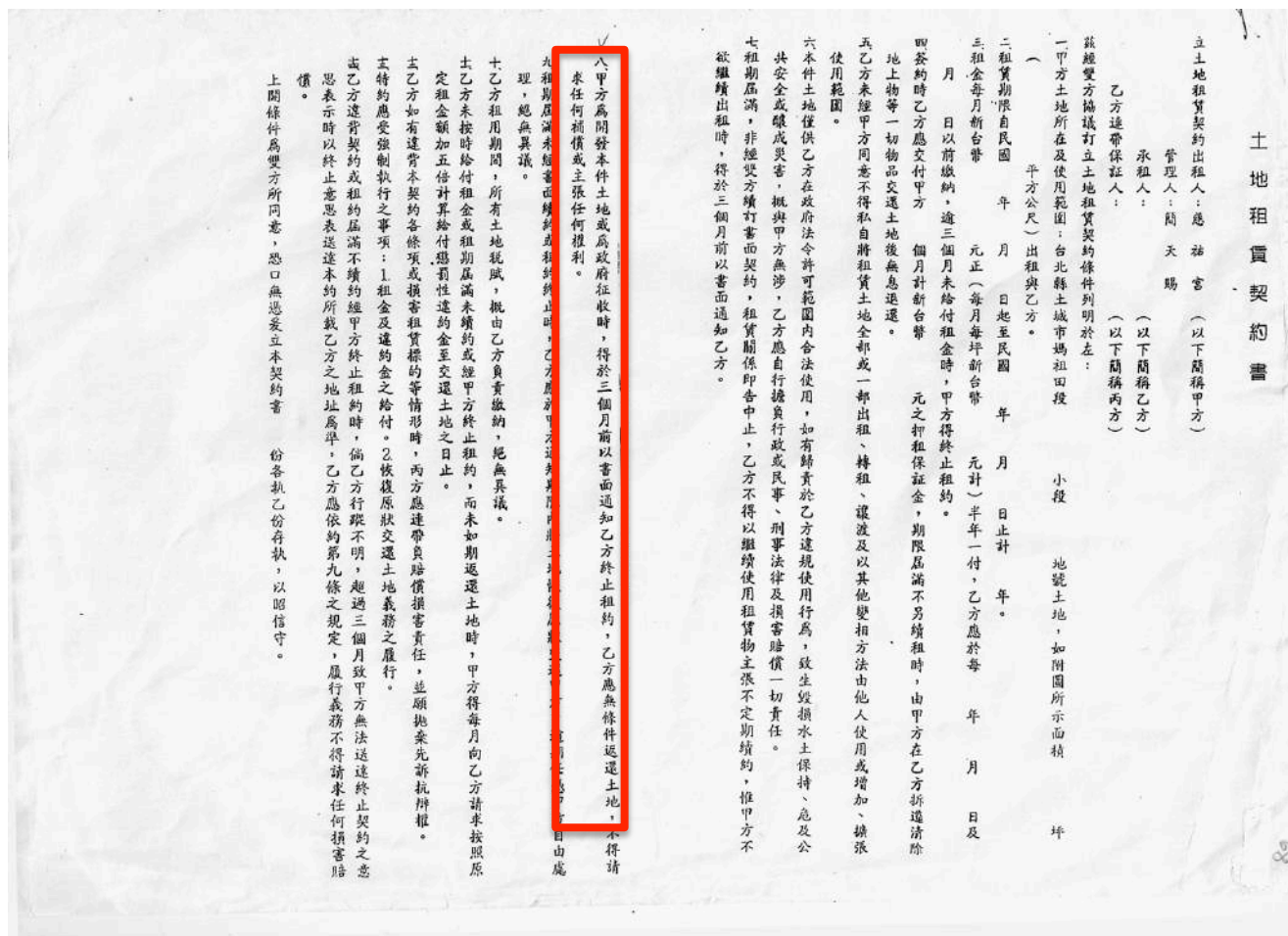
場金山

62.

邵恩新

臺灣省臺北縣寺廟登記表

慈祐宮14條不平等租約



慈祐宮香燈碑 市志版本

碑文：慈祐宮聖母香燈碑記（甲）



國家於天后聖母，崇秩祀，廣祝釐，廟號宜加，今至肅也。故偏墩僻壤例同王京都邑圖，敢褻越識是道也。淡水四面環海，舟楫之利遍通東南省會。前人建立慈祐宮，日將左右店租、魚池、渡租增入廟內香燈之費，無非體朝廷禮祀至意，以報鴻庥者也。

奈歷年久，則舞弊多。乾隆二十八年，首事等協全街眾條呈分憲胡公：蒙准給示，仍撥入供費，案據。第恐規矩未彰，或致僧祝仍□□□；故勒石鐫碑，使赫然知有神靈在焉。爰并立規于後：

一議：宮內租稅不許僧俗擅自典賣；如違，許眾鳴官，即以法治，其業仍歸本宮。

一議：宮內主持僧須守規矩，併宮前不許築寮；如違，聽眾議交僧主持。

一議：所收租稅，每年除僧人、工資併香燈費用艮，共四十五兩正；有餘贖，該每年諸神中秋及重陽共獻二楮。公用不得糊塗分派，致缺供費。

慈祐宮 聖母香燈碑 碑文 新莊市志版本

聖母香燈

國家於

天后聖母崇秩祀廣祝釐廟號宜於今至肅也故□畝 偏壤

王京都邑圖敢褻越識是道也淡水四面環海舟楫之利
遍通東南省會前人建立

慈祐宮且將左右店租魚池渡稅增入廟內香燈之

朝廷 祀至意以報□鴻庥者也 奈歷不舞弊多乾隆

二十八年首事等協同街眾等條呈 分憲列入胡公蒙准備

示仍撥入供費案據乘恐規範未彰或致僧祝仍□□

故勒石鐫使赫然知有神靈在焉爰茲立規于後□□

一 議宮內租稅不許僧俗擅自典賣如違眾行為即以

法治其業仍歸本宮

一 本宮內主持僧須守規矩前不許築寮如進行

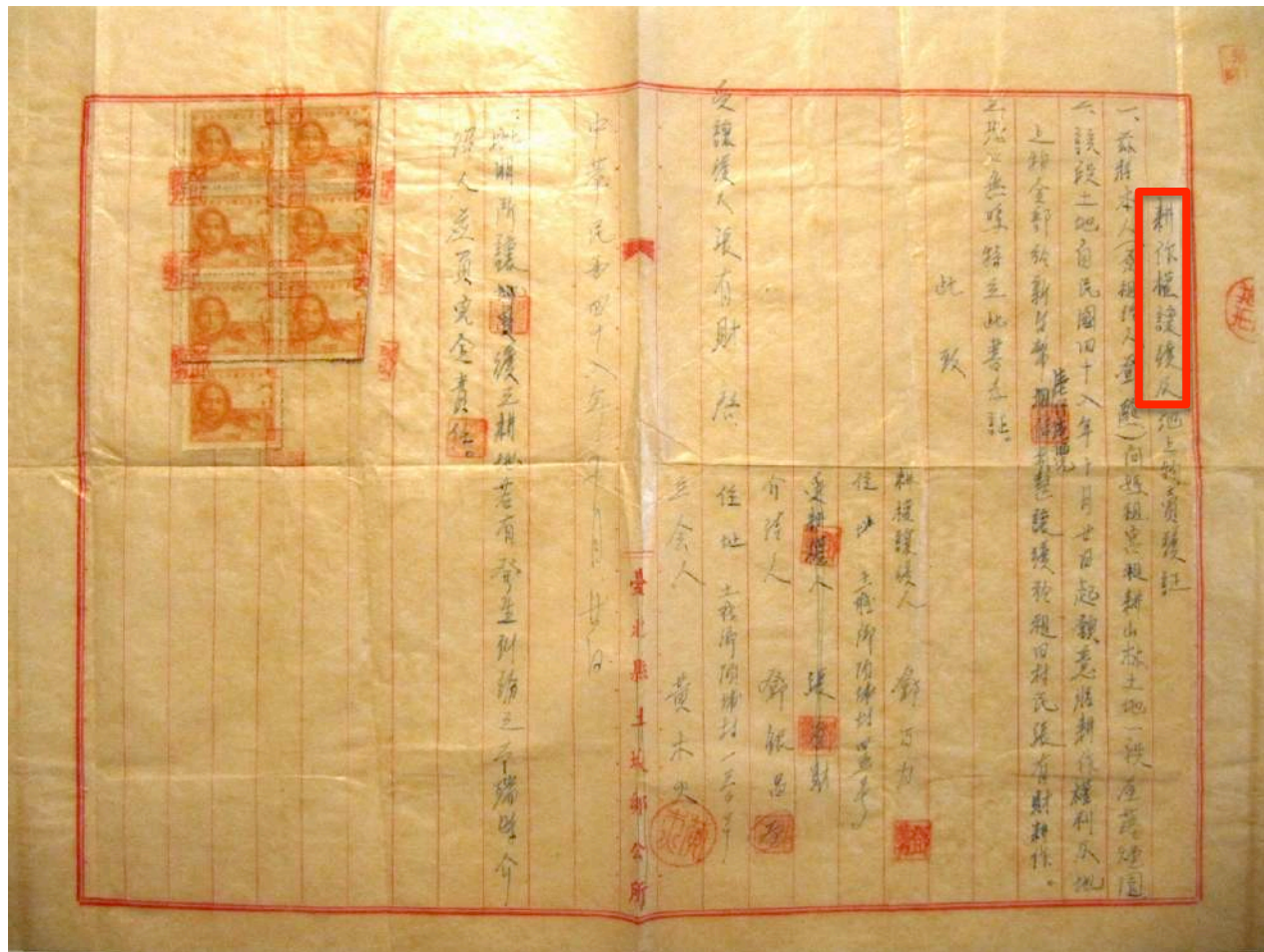
道眾議交僧主持

一 其所收租稅每年僧人工人併香燈費用艮共四十

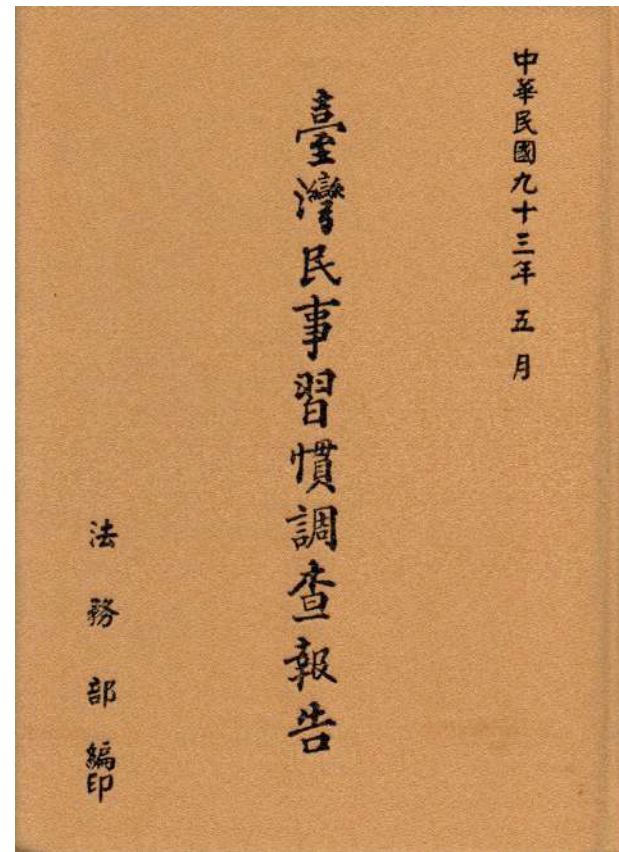
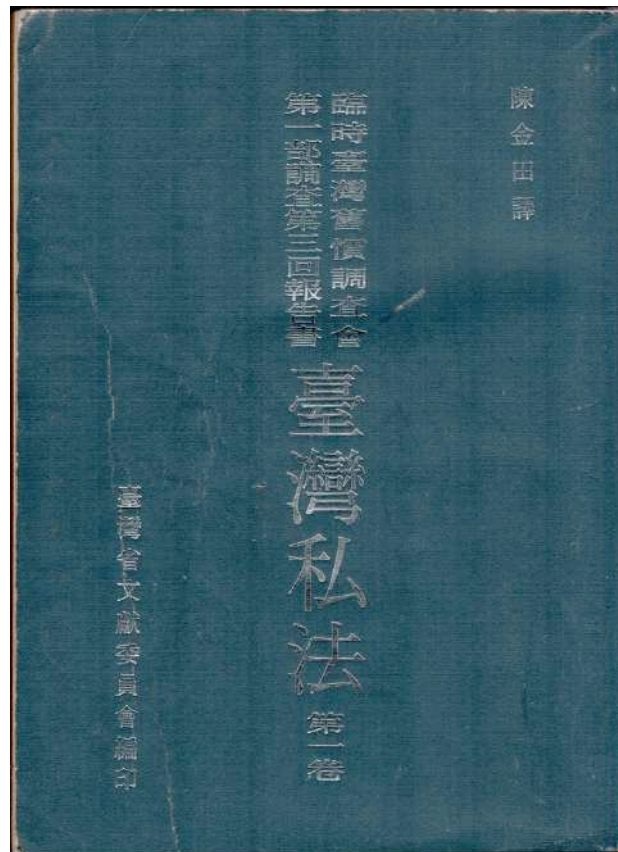
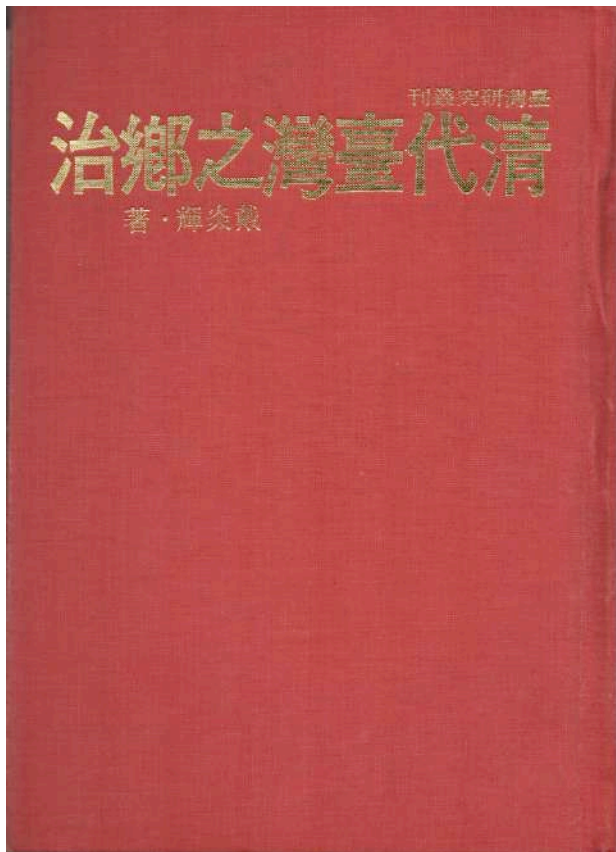
貳兩有餘剩該作每年諸神千秋及重陽共載共津

不得糊塗分派致缺供費

媽祖田村民耕作權讓渡書



三個時代的法制史



民國96年地籍清理條例

總統府公報

第 6736 號

總統令

中 華 民 國 9 6 年 3 月 2 1 日
華總一義字第 09600035211 號

茲制定地籍清理條例，公布之。

總統 陳水扁

行政院院長 蘇貞昌 內

政務部長 李逸洋

地籍清理條例

中華民國 96 年 3 月 21 日公布

第一章 總 則

第 一 條 為健全地籍管理，確保土地權利，促進土地利用，特制定本條例。

第 二 條 本條例所稱主管機關：在中央為內政部；在直轄市為直轄市政府；在縣（市）為縣（市）政府。

本條例所稱登記機關，指土地所在地之直轄市或縣（市）地政事務所；未設地政事務所者，指直轄市或縣（市）主管機關辦理土地登記之機關。

第 三 條 主管機關為清查權利內容不完整或與現行法令規定不符之地籍登記，經釐清權利內容及權屬後，應重新辦理登記；其未能釐清權利內容及權屬者，應予標售或處理；除本條例另有規定外，其清理程序如下：

一、清查地籍。二、公

告下列事項：

（一）應清理之土地。

（二）受理申報或受理申請登記之機關。

（三）申報或申請登記之期間。

三、受理申報。四、受理申請

登記。五、審查及公告審查結

果。六、登記並發給權利證

書。七、異動或其他之處理。

前項第二款之公告，由直轄市或縣（市）主管機關為之，其期間為九十日；申報或申請登記之期間，除本條例另有規定外，為期一年。

全國地籍清理條例

地籍清理清查辦法

內政部 97 年 2 月 14 日以台內地字第 0970028896 號令訂定

第一條 本辦法依地籍清理條例(以下簡稱本條例)第四條規定訂定之。

第二條 直轄市或縣(市)主管機關辦理地籍清查,應以直轄市、縣(市)轄區範圍內已登記之土地為範圍。

第三條 土地地籍清查之分類如下:

一、本條例第十七條所定以日據時期會社或組合名義登記者。

二、本條例第十九條所定以神明會名義登記者。

三、本條例第二十五條所定本條例施行前已依有關法令清理之神明會土地,於本條例施行後仍以神明會名義登記者。

四、本條例第二十六條所定以神明會以外名義登記之土地,具有神明會之性質及事實者。

五、本條例第二十七條所定中華民國三十八年十二月三十一日以前登記之非以法定不動產物權名稱登記者。

六、本條例第二十八條所定中華民國三十八年十二月三十一日以前登記之抵押權。

七、本條例第二十九條所定中華民國四十五年十二月三十一日以前登記之地上權,未定有期限,且其權利人住所不詳或行蹤不明,而地上權人在該土地上無建築改良物或其他工作物者。

八、本條例第三十條所定中華民國三十四年十月二十四日以前之查封、假扣押、假處分登記者。

九、本條例第三十一條所定共有土地,各共有人登記之權利範圍合計不等於一者。

十、本條例第三十二條所定土地總登記時或金門、馬祖地區實施戰地政務終止前,登記名義人之姓名、名稱或住址記載不全或不符合者。

十一、本條例第三十三條所定非以自然人、法人或依法登記之募建寺廟名義登記之土地權利,且非屬本條例第十七條至第二十六條、第三十五條及登記名義人為祭祀公業或具有祭祀公業性質及事實者之情形。

廢跡 ✓